

**MINISTÈRE DE L'ENSEIGNEMENT SUPÉRIEUR ET DE LA
RECHERCHE SCIENTIFIQUE**



**Université A. Mira de Bejaia
Faculté des Sciences Economiques,
Commerciales et des Science de Gestion
Laboratoire Economie & Développement**



Appel à communication

**Colloque International d'Intelligence Territoriale
« Valoriser le territoire et améliorer sa qualité au moyen de la gestion des
déchets et de l'Économie circulaire »
Bejaia (Algérie)
Le 14 et 15 Novembre 2017**

Est déchet « toute substance ou tout objet dont le détenteur se défait ou dont il a l'intention ou l'obligation de se défaire » (directive européenne du 18 mars 1991). On distingue généralement les déchets ménagers provenant de la vie quotidienne, d'entreprises issues des activités économiques, toxiques, inertes, agricoles, d'activités de soins, nucléaires, etc.

La **gestion des déchets** concerne la collecte, le transport, le traitement, la réutilisation ou l'élimination des déchets produits par l'activité humaine. Elle vise généralement à réduire leurs effets sur la santé, sur l'environnement et sur l'esthétique du paysage. On se préoccupe plus à présent la réduction de l'effet des déchets sur la nature et de la valorisation des déchets.

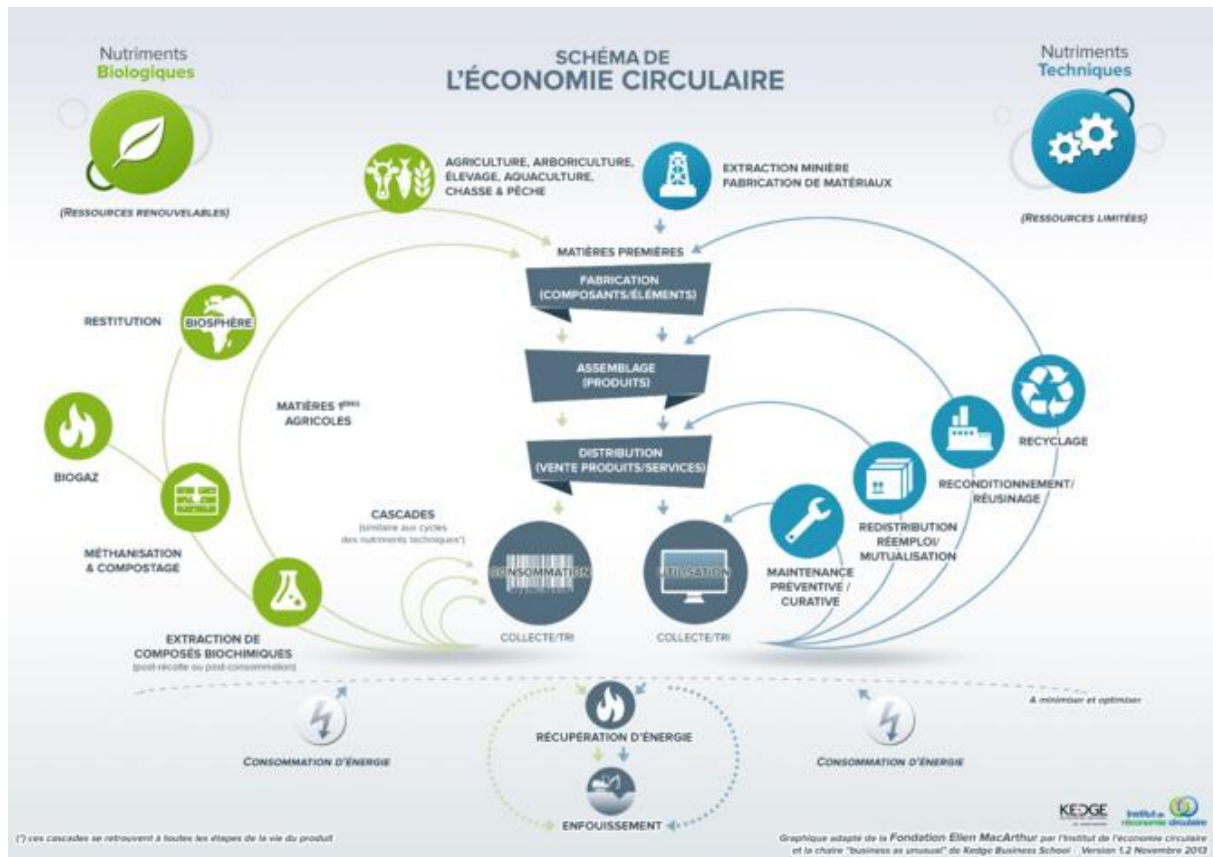
La gestion des déchets s'intègre dans le cadre de l'**économie circulaire** qui participe au développement durable. Elle répond en fait à un principe économique élémentaire : ne pas gaspiller les ressources, les valoriser. Il aurait pu être appliqué dès la massification de l'industrialisation, et des modes de consommation, dès le 18^e siècle.

En fait le modèle qui a prévalu depuis les débuts de l'économie capitaliste repose sur la conception de ressources naturelles abondantes et sur un schéma linéaire : Matières premières extraites > production > consommation > déchets.

Ce fondement de la société de consommation trouve aujourd'hui ses limites face aux défis environnementaux, d'emploi et de l'augmentation de la population mondiale. Nos prélèvements sur les ressources naturelles dépassent déjà largement la biocapacité de la terre, c'est-à-dire sa capacité à régénérer les ressources renouvelables, à fournir des ressources non renouvelables et à absorber les déchets.

L'économie circulaire est un concept économique dont la finalité est de produire des biens et services tout en limitant fortement la consommation et le gaspillage des sources d'énergie non renouvelables et des matières premières. Elle propose une écologie industrielle sobre en carbone et en énergie, d'une part, et en ressources naturelles pas, peu, difficilement, lentement ou coûteusement renouvelables, d'autre part.

Le concept a été proposé en 2002 dans l'ouvrage « Du berceau au berceau » par deux chercheurs, le chimiste (allemand) Michael Braungart et de l'architecte et designer (américain) William MacDonough, dans une logique écologique qui considère le cycle de vie complet d'un produit, de sa création avec des matériaux durables jusqu'à une à nouvelle vie après son recyclage. Elle a été popularisée parmi les écologistes et les médias à l'occasion du Grenelle de l'Environnement (2007). Le premier ouvrage francophone « Économie circulaire : l'Urgence écologique » a été publié en 2009 par J.-Cl. Lévy. La fondation Ellen MacArthur contribue à diffuser le concept depuis 2010 avec la publication d'un rapport annuel. Elle distingue le cycle des nutriments biologiques et celui des nutriments techniques.



Toutefois, l'expression « économie circulaire » n'est pas stabilisée. Elle ne figure pas dans la feuille de route de la transition écologique.

Son objectif ultime est de parvenir à découpler la croissance économique de l'épuisement des ressources naturelles par la création de produits, services, modèles d'affaires et politiques publiques innovants. Il s'agit par exemple de rallonger les flux de matières (réemploi, recyclage) et de produits (écoconception sans toxique ni obsolescence programmée, réparation, réutilisation puis recyclage) tout au long de la vie du produit ou service.

L'économie circulaire est fondée sur l'écoconception des produits et des services qui anticipent les vies des composants des produits et des services afin de faciliter leur réparation d'abord, leur réutilisation ensuite et leur recyclage enfin au meilleur coût.

L'économie circulaire constitue un secteur prometteur de développement de l'Économie Sociale et Solidaire (ESS) dans les territoires. C'est l'opportunité pour l'intelligence

territoriale de repenser la dimension économique du développement durable et la gouvernance locale.

L'ESS s'inscrit dans la logique du **développement économique durable** avec la capacité d'intégrer les notions d'économie verte, d'économie de l'usage, d'économie de la fonctionnalité, de l'économie de la performance et de l'écologie industrielle, entre autres propositions dont la synthèse reste à opérer.

La gestion des déchets implique la **gouvernance locale** car elle est généralement placée sous la responsabilité des citoyens, des entreprises et des autorités locales.

Elle invite également à la coopération entre les acteurs sur les territoires. Elle contribue à redynamiser le développement économique local. Elle favorise la synergie au sein du tissu industriel : les déchets des uns sont les ressources des autres. Elle dynamise une économie relocalisée créatrice d'emploi, source de valeur économique et sociétale. Elle favorise la réduction de la surconsommation et la consommation collaborative.

Cette valorisation suppose une transition socio-écologique du développement économique actuel, vers le développement durable. Cette transition se fonde avant tout sur un changement des comportements publics et privés, des entreprises, des administrations et des consommateurs. Elle intègre les objectifs sociaux et environnementaux du développement durable, avec les objectifs économiques, selon un agenda répondant aux aménités et aux enjeux d'un territoire donné, selon une gouvernance participative. Le groupe de recherche d'INTI a depuis 2009 développé le concept de transition socio-écologique, notamment au sein du Groupe de Recherche International en Intelligence Territoriale.

Thèmes du colloque :

- A. Gestion des déchets et qualité de la vie dans les territoires.
- B. Transition socio-écologique dans les territoires.
- C. Economie Sociale et Solidaire (ESS) et valorisation des territoires fragiles.
- D. Retombées économiques, sociales et environnementales de la gestion durable des déchets.
- E. Approches concertées et communication pour une gestion intégrée de la propreté entre population, puissance publique et opérateurs privés.

Comité du programme

Présidents d'honneur :

- Pr SAIDANI Boualem, Recteur de l'université de Bejaia
- Pr OUKACI Kamel, Doyen de la Faculté SEGC de Bejaia

Président du Colloque :

- M. Hachemaoui Bahidjeddine, Université de Bejaia

Comité scientifique

- AITSIDHOUM Houria, Maître de Conférences B en Economie, Université de Béjaia, (Algérie)
- AZEKAK Tarek, Maître de Conférences B en Marketing, Université de Béjaia, (Algérie)
- BELATTAF Matouk, Professeur d'Économie, Université de Bejaia (Algérie)
- BELLACHE Youghourta, Maître de conférences A en Économie, Université de Béjaia, (Algérie)
- BOUKRIF Moussa, Professeur d'Économie, université de Bejaia (Algérie)
- BOUMOULA Samir, Maître de conférences A en Économie, université de Bejaia, (Algérie)
- BOZZANO Horacio, Professeur de géographie, Université de La Plata (Argentine)
- CHABI Tayeb, Maître de conférences A en Économie, Université de Béjaia, (Algérie)
- DEVILLET Guénaël, Maître de Conférences en Géographie, Université de Liège (Belgique)
- GHIDOUCHE Faouzi, Maître de Conférences A en Sciences de gestion, HEC Alger, (Algérie)
- GIRARDOT Jean-Jaques, Maître de conférences honoraire en Economie, Université de Bourgogne Franche-Comté (France)
- HACHEMAOUI Bahidjeddine, Maître-assistant en Économie, Université de Bejaia, (Algérie)
- HADDAD Zahir, Professeur d'informatique, Université de Béjaia, (Algérie)
- IFOURAH Houcine, Maître de Conférences A en Sciences de gestion, Université de Béjaia, (Algérie)
- KHELADI Mokhtar, Professeur d'Économie, université de Bejaia (Algérie)
- KHERBACHI Hamid, Professeur d'Économie, Université de Béjaia, (Algérie)
- MASSELOT Cyril, Maître de Conférences en Sciences de l'Information et de la Communication, Université de Bourgogne Franche-Comté (France)
- MERRAH Aissa, Maître de conférences A en communication, Université de Bejaia
- MERZOUG Slimane, Maître de Conférences B en Economie, Université de Béjaia, (Algérie)
- MIEDESUGARTE Blanca, Professeur d'Économie Appliquée, Université de Huelva (Espagne)
- MOUHOUBI Aissa, Maître de Conférences A en sciences économiques, Université de Béjaia, (Algérie)
- NEMERI-YAICI Farida, Maître de conférences A en Économie, Université de Béjaia, (Algérie)
- ORMAUX Serge, Professeur de Géographie, Université de Bourgogne Franche-Comté (France)
- OUDADA Mohamed, Professeur habilité de géographie, Université Ibn Zohr d'Agadir (Maroc)
- OUKACI Kamel, Professeur d'Économie, Université de Béjaia, (Algérie)
- TALEB Nacer, Maître de Conférences B en Economie, Université de Béjaia, (Algérie)
- TRUDA Giovanna, Chercheur en Sociologie, Université de Salerne (Italie)
- WOLOSZYN Philippe, Chercheur CNRS, Architecture, Laboratoire Passages, Université de Bordeaux-Montaigne (France)
- YAICI Farid, Professeur d'Économie, université de Bejaia (Algérie)
- ZEGAGH Ali, Maître de Conférences A en Economie, Université de Béjaia, (Algérie)

Comité d'organisation

- Bahidjeddine Hachemaoui
- Malek Hamamouche
- RachidBoughiden
- MalekAmghar
- Moussa Boukrif
- Slimane Merzoug
- RedoaneHenniche
- Mohamed Sadou
- Tayeb Chabi
- Hocine Ifourah
- NesreddineBenacer
- Brahim Foudi
- AimadBelkhiri
- Karim Khider
- Lounis Aoudia
- Bensmail Salem
- ArezkiAkerkar

Calendrier :

20 septembre : date limite de réception des propositions de communications

25 septembre : avis du comité scientifique sur l'acceptation des propositions de communication

20 octobre : réception des papiers complets

14-15 Novembre : tenue du colloque

Fin décembre : Publication

Conditions de communications

Les propositions de communication se font sous la forme d'un résumé de 400 mots maximum en français, en arabe ou en anglais adressé à : bejaiait2017@gmail.com en indiquant au début :

- Le titre
- L'(ou les) auteur(es) et leurs coordonnées professionnelles,
- La thématique concernée : A,B,C,D ou E, Les textes des communications doivent être accompagnés de deux résumés avec les mots clés, le premier en anglais, le second dans la langue de publication.
- La langue dans laquelle sera présentée la communication lors du colloque

Les textes doivent être en fichier Word, police "Simplifiedarabic", taille 16 pour les textes en arabe et police "Times New Roman", taille 12 pour les textes en français ou en anglais, interlignes simples.

Le nombre de pages de la communication est de 07 maximum.

Les articles (papiers complets) doivent respecter les normes de la feuille de style des articles de la collection INTI HAL-SHS <http://inti.hypotheses.org/497>

Les langues officielles de présentation sont le français, l'arabe ou l'anglais.

Les frais de participation sont fixés à 5000 DA.

La prise en charge concernera uniquement le déjeuner et les pauses café pour un seul communicant. Les frais d'hébergement et de déplacement sont à la charge des participants.

Les communications acceptées feront l'objet d'une publication écrite en ligne dans la collection INTI de HAL-SHS et dans les actes du colloque.

Les meilleures, sélectionnées par le comité scientifique, seront publiées dans la revue d'économie et de gestion de la faculté des sciences économiques, commerciales et des sciences de gestion de l'université de Bejaia.

Programme prévisionnel

13 novembre 2017 : 16h00 Réunion du comité de pilotage INTI & GDRI INTI : Vers un Groupe International de Recherche « Intelligence Collective et Territoires Innovants» et un projet Maghreb.

14 et 15 novembre : Tenue du colloque

Journée du 14 :

9h00-9h45h : Ouverture du colloque

10h00-10h45 : Séminaire introductif

10h45-11h00 : Pause-café

11h-13h : atelier A et B

13h-14h30 : déjeuner

15h-17h : atelier C et D

Journée du 15 :

9h 11h : Attelier E

11h00-11h30 : Pause-café

11h30 12h30 : débat et clôture

13h14h30 : déjeuner

15h00 : Visite de terrain