

*Université Abderrahmane MIRA de Bejaia
Faculté des Sciences Humaines et Sociales
Département des STAPS*

Mémoire de fin de cycle

*En vue de l'obtention du diplôme de master en Sciences Techniques des
Activités Physiques et Sportives*

Spécialités : Activité Physique et Sportive Scolaire

Thème

*L'image de l'EPS dans la culture de l'enfant
Rural
« Cas des élèves de Bejaia »*

Présenté par :

M^{lle} : CHABOU Malika

M^{me} : IDIR Radia

Encadré par :

D^r : IDIR Abdenour

Année universitaire : 2014-2015

REMERCIEMENT

Tout d'abord

On aimerait remercier dieu de nous avoir donné la volonté et la patience de pouvoir amener ce travail a terme.

Nous adressons nos vifs remerciements à Dr Idir Abdenour, notre encadreur de mémoire, de nous avoir aimablement prodigué de conseils, communiqué ses connivences et nous en sommes très reconnaissants pour ces critiques.

Nous remercions notamment tous nos enseignants du département STAPS et tous ceux qui ont contribué de près ou de loin à la réalisation de ce mémoire.

Nous remercions également les enseignants pour nous avoir accueillis dans leurs classes durant le stage de pratique, de nous avoir accompagnée et accordé toute leurs patiences et attentions.

Dédicaces

Je tiens de dédier ce modeste travail à la mémoire de mon meilleur exemple dans ma vie, mon père que ton âme repose en paix et que le bon dieu t'accueillir dans son vaste paradis « Amin ».

A ma très chère mère pour son soutien et ses encouragements.

A mes très chère sœurs : Amina et Sadjia.

A mes chère frères et a toute ma famille de proche ou de loin.

A ma binôme Radia et a toute qui nous a aidés dans ce travail.

A mes amis telle que : Nadira, Lamia, Sabrina, Hasna, Anissa, Salima.

A tous ceux qui sont proches de mon cœur et dont je n'ai pas cité le nom.

CHABOU Malika

Dédicace

Je dédie ce modeste travail a ma petite famille notamment mon cher

Père et a mon mari qui m'ont suivie tout au long de mon cursus universitaire, que ce soit financièrement, ou psychologiquement avec leurs sens d'orientation je les dois beaucoup, ma chère mère et ma belle mère qui m'encourageait Lors de chaque départ a l'université, avec leurs prières, et leur beau Sourire qui me stimule a fournir le maximum de ce que j'ai dans mes études.

A ma binôme Malika et à toute qui nous a aidés dans ce travail.

Je réserve ce travail aussi à mes chères amies. A celles que je dois beaucoup et celles qui m'ont aidé et orienté durant cinq ans.

A mes grands parents maternels et paternelles, et a ma soeur rima et

Mes belles sœurs : Nina, rahima et aicha, a mes frères wassim et lyes a ceux que je dois beaucoup, et a mes beaux frères : kaci, fahim et Karim et tout les autres qui sont très chères pour moi.

A mes professeurs du département STAPS qui m'ont toujours soutenue au cours de la réalisation de ce mémoire.

Idir Radia

Remerciement

Dédicaces

Sommaire	I
Liste des tableaux	IV
Liste des figures	V
Liste des abréviations	VI

Table des matières

Introduction	01
Problématique	03
Hypothèse	04
Définitions des concepts clés	06

Partie théorique

L'éducation physique et sportive : objectifs, finalités et valeurs

1- Histoire de l'EPS.....	09
2- L'évolution de l'EPS et sa place aujourd'hui	09
3- Les finalités de l'EPS.....	11
3.1. Hygiène et santé.....	12
3.2. La santé comme finalité disciplinaire.....	13
4- Les objectifs de l'EPS.....	13
4.1. Objectif moteur.....	14
4.2. Objectif santé hygiène de vie.....	14
4.3. Objectif de savoir.....	15
4.4. Objectif socio affectif.....	15
5- Les valeurs de l'EPS.....	15
6- L'impact de l'EPS à l'école.....	16
7- Programmation de l'éducation physique et sportive en Algérie.....	18
8 - Paramètres pris en compte par le projet d'EPS.....	19
8.1. À l'écoute de la société.....	19
8.2. À l'écoute de l'environnement.....	19

8.3. À l'écoute de l'élève.....	19
8.4. À l'écoute des aspects et leurs intérêts éducatifs.....	20
8.5. À l'écoute des enseignants de l'équipe pédagogiques.....	20
9- Les particularités éducatives des activités support en EPS.....	20
9.1. Domaine psychologique.....	21
9.2. Domaine sociologique.....	21
9.3. Domaine affectif.....	22
9.4. Domaine physiologique.....	22
9.5. Domaine moteur.....	22

Sport, société et représentations

1- La mixité en EPS.....	24
1.1. Diversité des approches de la mixité.....	24
1.2. La mixité suppose des interactions sociales entre les garçons et filles du groupe classe.....	26
2- Les interactions sociales entre les élèves.....	26
3- Sport et intégration social.....	27
4- Le sport et la femme dans la société moderne	28
5- Les représentations de l'EPS.....	29
6- Représentations sociales de l'EPS.....	30
7- Notion de représentation sociale.....	31

Partie pratique

Les procédés méthodologiques :

1- Présentation de l'étude.....	34
2- Tache de la recherche.....	34
3- Moyens et méthodes de la recherche.....	34
3.1. Méthode de l'analyse bibliographie et documentaire.....	34
3.2 Enquête par le questionnaire.....	34
3.2.1. Structure du questionnaire.....	35
4- Déroulement de l'enquête.....	35
5- Echantillon de la recherche	35
6- La méthode statique.....	36

Présentation et interprétation des résultats	38
Conclusion	65
Bibliographie	68
Annexes :	

Liste des tableaux :

Tableau	titre	page
1	Finalités sociologiques	40
2	Finalités psychologiques	44,45
3	Finalités physiologiques	51
4	Opinions personnelles à propos de l'EPS	54,55

Liste des figures :

figure	titre	page
1	Finalités sociologiques	41
2	Finalités psychologiques	46
4	Finalités physiologiques	52
5	Opinions personnelles à propos de l'EPS	56

Liste des abréviations :

EPS : Education Physique et Sportive

APS : Activité Physique et Sportive

STAPS : Sciences et Techniques des Activités Physiques et Sportive

USEP : Union du Sport de l'Enseignement Primaire

Tab : tabulé

Cals : calculé

Ddl : degrés de liberté

α : seuil de signification

Introduction

Introduction générale

Introduction :

L'éducation physique et sportive est une matière d'enseignement dont notre société de peut se passer ; l'équilibre de l'homme d'aujourd'hui et de demain passe par le développement et l'entretien de son enveloppe corporelle. Ce sont des réflexions éducatives et didactiques qui conduiront l'enseignant ou l'éducateur à utiliser les activités physiques comme support de développement de ces valeurs. Il s'agit de s'interroger sur la place de la discipline de l'EPS au sein du système éducatif.

Ainsi, l'éducation physique et sportive apparaît comme une notion paradoxale tant qu'elle revêt une pluralité de représentation et une pluralité de sens, chacun en effet possède une juste conception bien personnelle et ancrée. L'enseignant sait qu'il contribue à travers cette discipline à l'épanouissement de la personnalité de ses élèves de façon équilibrée, complète et harmonieuse. En effet l'enseignant poursuit des objectifs et des finalités sociales à travers l'acquisition de compétences diverses et diversement qualifiées et indiquées dans les programmes. Selon (P. Parlebas 1981. p14), l'éducation physique et sportive est « une pratique d'intervention qui exerce une influence sur les conduites motrices des participants en fonction de normes éducatives implicites ou explicites ».

L'éducation physique et sportive (EPS) est une discipline d'enseignement qui s'adresse à tous les élèves quelles que soient leurs ressources. Elle permet de développer les conduites motrices et s'appuie, entre autres, sur la pratique d'activités physiques sportives et tout en permettant la construction de méthodes pour apprendre. Elle constitue donc un vecteur d'éducation efficace au même titre que les autres disciplines scolaires. Elle est pour certains élèves le seul lieu et le seul moment d'activité physique. L'EPS a pour finalité de former un citoyen, cultivé, lucide, autonome, physiquement et socialement éduqué.

Dans le temps scolaire ou hors temps scolaire, dans le cadre de l'éducation physique et sportive, des actions proposées par les associations sportives scolaires ou les fédérations sportives locales, les pratiques sportives occupent aujourd'hui une place privilégiée à l'école et répondent à des enjeux éducatifs et pédagogiques multiples.

Cependant, la pratique de l'éducation physique et sportive chez l'adolescent au sein d'un établissement secondaire, est considérée comme un moyen éducatif, qui permettra à l'élève une amélioration du point de vue physique et mentale.

Cette pratique pourra engendrer un loisir actif, une détente afin de trouver un apaisement psychologique pour les lycéens. Les activités physiques et sportives sont

Introduction générale

programmées dans l'emploi du temps des élèves, les parents sont partagés entre le sport moderne objet de convoitise et symbole de réussite et la mémoire des exercices physiques imposés à l'école, participent à cette représentation rassurante selon laquelle l'enfant fait du l'EPS avec un enseignant d'EPS.

Les activités physiques peuvent constituer un moyen d'éducation, d'intégration sociale et de santé ; cette capacité éducative nécessite une opérationnalisation des objectifs de la part des enseignants, qui passe par une réflexion théorique et la construction d'outils professionnels. Le professeur d'EPS est un spécialiste technique des activités physiques qu'il enseigne. Sa crédibilité en dépend, il ne peut être question d'enseigner ou de s'appuyer sur ce que l'on ne maîtrise pas. Malheureusement de très nombreuses études sur l'EPS montrent qu'elle demeure une discipline relativement marginalisée se situant à mi-chemin entre les activités de loisir et les disciplines communément qualifiées d'industrie.

De ce fait, on a cherché à connaître les grandes lignes de la représentation de l'EPS par les élèves des classes du secondaire, filles et garçons du rural dans la région de Bejaia, en essayant de mettre en évidence l'utilité et l'intérêt accordé par ces élèves à cette matière. Pour ce faire on a structuré ce travail en deux grandes parties ; la première est consacrée à la revue de la littérature organisée en deux aspects : le premier réservé à l'éducation physique et sportive ses objectifs, ses finalités et ses valeurs, le second est consacré aux représentations sociales. La deuxième partie de cette étude est dédiée au côté pratique, structuré en deux grands axes, le premier concerne le cadre méthodologique de l'étude, alors que le deuxième est consacré à la présentation et l'interprétation des résultats et répondre ainsi à la problématique. On a conclu cette étude avec une conclusion générale.

Problématique :

L'EPS est une discipline scolaire à part entière. Son passé et son présent nous rassurent sur sa contribution non négligeable dans l'éducation du jeune rurale. (J.P. Clement 1993.P 14), dans son ouvrage intitulé « l'identité de l'EPS scolaire en 20^{ème} siècle » considère l'EPS comme une matière d'enseignement éminemment éducative.

Dans le même contexte M. Attali explique que la notion « d'enjeux », suggère que les définitions de l'identité de l'EPS et ses contenus sont en permanence l'objet de luttes entre les différents acteurs du champ par conceptions interposées. Les travaux de (J. Saint Martin 1945 p.249) portant sur le thème de l'éducation physique et sportive et ses étapes de démocratisation, expose le fait que l'EPS essaie de s'intégrer, comme les autres disciplines, dans un contexte de démocratisation du système éducatif dès 1981 sous condition d'une clarification de sa place dans ce système.

De son côté, J.P Clement explique pour que l'éducation physique puisse exister et « survivre » parmi les autres disciplines elle doit en permanence garder sa « partie » spécifique, en traitant l'éducation corporelle dans sa globalité qui était dispensée par l'armée, la médecine ou bien encore plus tard par les sports. Pour définir l'EPS scolaire de nombreuses disciplines interagissent telles que l'histoire, la sociologie, la philosophie, la psychologie et les différentes pratiques participent chacune à son niveau de développer cette discipline.

L'éducation physique est une discipline scolaire d'enseignement obligatoire dans les écoles, ce qui n'empêche pas pour autant le fait qu'elle reste une discipline un peu dévalorisée au sein du système éducatif. De très nombreux de travaux sur ce sujet montrent qu'elle demeure une discipline relativement marginalisée se situant à mi-chemin entre les activités de loisir et les disciplines communément qualifiées d'académiques. Nous avons cherché à connaître les grandes lignes de la représentation de l'EPS par les élèves des classes du secondaire, filles et garçons ruraux dans la région de Bejaia en essayant de mettre en évidence l'utilité et l'intérêt qu'accordent ces élèves à cette matière.

Comme l'EPS est une discipline d'enseignement ; donc permet par la pratique scolaire des APS (adaptation aux élèves et aux enjeux de formation) le développement moteur, culturel et social de tous les élèves. La pratique physique en milieu scolaire permet l'acquisition de compétences propres à l'EPS qui est obligatoire pour tous les élèves. Cette discipline d'enseignement se donne plusieurs finalités pour telle que ; former citoyen en bonne santé, lucide, autonome tolérant respectueux de soi et des autres, respectueux des règles. Aussi l'EPS se donne comme objectif de : permettre la réussite de tous les élèves en

Problématique et hypothèse

les aident à se forger une bonne estime de soi (pour le bien-être et pour favoriser les apprentissages), permettre à chaque élève de développer et mieux connaître ses propres capacités motrices, permettre un accès et une connaissance du patrimoine culturel par la pratique des activités physiques et sportives.

Selon (Herbrad 1986 et Klein 2003), de nombreux travaux ont montré que l'éducation physique et sportive reste une discipline en marge du système éducatif, et cela pour de nombreuses raisons : jeunesse de la discipline, représentations qu'elle véhicule, lieux de pratique, nature de l'activité des élèves. L'EPS subit des représentations diverses, cette discipline a souvent beaucoup de difficultés à sortir des rôles qu'on lui a attribués au sein du système éducatif : hygiénique dans les années cinquante, sportive dans les années soixante et soixante-dix. Un peu plus éducative dans les années quatre-vingt et quatre-vingt-dix elle est considérée comme une discipline à part. L'EPS s'adresse à priori au corps, mais ses effets dépassent l'entretien de la santé corporelle, en agissant d'une manière optimale sur la dimension psychosociologique de l'apprenant en favorisant son intégration sociale et en affirmant son humanité.

A partir de cette problématique on a posé les deux questions suivantes :

1- Quelle représentations se font les élèves de l'éducation physique et sportive au sein des établissements scolaires ?

2- L'EPS représente-t-elle une utilité pour les élèves, et quel intérêt et importance lui sont-ils accordés ?

Hypothèse :

Conscient de son utilité et ses effets bénéfiques, l'élève du secondaire (rural) accorderait un intérêt certain à l'éducation physique et sportive.

Objectifs de l'étude :

L'objectif de cette étude est situé dans l'intérêt des élèves envers l'éducation physique et sportive, ainsi que leur vision par rapport aux finalités de cette matière qui est complètement différentes des autres matières dites académiques, ainsi contribuer au renforcement ou bien à la correction de cette image.

Partie Théorique

Définitions des concepts clés

Définition et problématisation des termes :

Afin de bien comprendre le sujet, il est en effet important d'en définir les principaux composants.

1-Définition du concept de représentation :

Dans (le Petit Robert 1991), le terme de "représentation" renvoie au verbe "se représenter" qui signifie : « Former dans son esprit l'image de, concevoir ». Une représentation serait donc une idée intériorisée donc chaque individu en aurait des particulières. A partir de cette définition générale, on peut s'intéresser aux diverses précisions qu'apportent certains auteurs à propos de cette notion.

Les représentations constituent des modèles intériorisés de l'environnement du sujet et de ses actions dans cet environnement. (DENIS M « Image et cognition » 1989, P 33).

Selon le psychologue (SERGE Moscovici, 1961) « La psychanalyse, son image et son public », elles combinent trois éléments : une somme d'informations, l'organisation de ces informations et les attitudes envers l'objet de ces représentations. Elles ont un caractère dynamique et sont à la fois produit et processus.

Concernant leur structure, il s'agit d'un « ensemble structuré d'éléments cognitifs » (Rouquette, 1994) : les représentations sont constituées d'un noyau central et d'éléments périphériques. D'après les chercheurs (Aubert Joëlle et d'Abdi Guillaume 2002/2003 p.11), le noyau central est composé de deux parties : « une partie normative qui rend compte des prises de positions des sujets au regard de l'objet des représentations » et une partie fonctionnelle « qui organise les pratiques relatives à cet objet ». Les éléments périphériques, eux, « permettent une adaptation, une différenciation en fonction du vécu et une intégration des expériences quotidiennes » (ABRIC Jean-Claude, 1994 et ABDI G.2002/3, p28). Ils concrétisent la signification centrale et constituent l'aspect mouvant et évolutif de la représentation ».

Plusieurs distinctions peuvent être faites au sein du concept des représentations. En 1985, le psychologue (LEPLAT J.1985 « Les représentations fonctionnelles dans le travail »), différencie les représentations fonctionnelles et les représentations non-fonctionnelles. Il désigne les premières par « des modèles mentaux assurant la planification et le guidage de l'action ». Par opposition, les deuxièmes « ne visent qu'à caractériser un objet ou plus généralement une entité de référence sans exploiter immédiatement cette caractérisation à une autre fin ». Selon (DELIGNIERES D et Duret P, 1995), les premières seraient les représentations qu'un individu a avant tout enseignement alors que les secondes

Définitions des concepts clés

seraient implicite est construite : les représentations peuvent être transformées par l'apprentissage.

1- Définition de l'EPS :

« L'éducation physique est une pratique d'intervention qui exerce une influence sur les conduites motrices des participants en fonction de normes éducatives implicites ou explicite » (Vincent Lamotte « lexique de l'enseignement de l'EPS ». P 14).

La définition de l'EPS de (Delaunay 1986) peut être reprise : « L'EPS est une discipline scolaire, c'est-à-dire qui poursuit les spécificités de l'école, obligatoire, c'est-à-dire s'adressant à tous les élèves, dont la fonction est l'éducation des conduites motrices, par l'apprentissage de connaissances, de savoirs et de modes d'action fondamentaux, en vue d'atteindre les objectifs et les compétences fixes par les Instructions Officielles, disposant de sa propre didactique, afin de contribuer à la réussite de tous les élèves ».

2- Définition de la culture :

Ensemble liée de manières de penser, de sentir, et d'agir plus ou moins formalisées, qui étant apprises et partagées par une pluralité de personnes, servent d'une manière à la fois objective et symbolique à constituer ces personnes en une collectivité particulière et distincte. (Guy. Rocher 1968) « introduction à la sociologie générale ».

Chapitre I :

**L'éducation Physique et
Sportive : Finalités, objectifs
et valeurs**

1- Histoire de l'EPS :

A l'époque coloniale, jusqu'après la deuxième guerre mondiale, l'enseignement de l'EPS au primaire était rudimentaire. C'était la matière la plus négligée. Cependant, la création de l'Union du Sport de l'Enseignement Primaire (USEP) durant la fin des années trente aurait donné un autre élan à l'EPS (Rage J. et de la place J.M. 2004). Créée par Jean Zay en 1939, cette organisation était chargée d'apporter son soutien à l'organisation et à la pratique de l'éducation physique et du sport scolaire dans l'enseignement du premier degré. A partir de 1953 et sous l'impulsion d'André Rouet, l'USEP en Algérie devient le principal système de promotion et d'organisation de l'éducation physique du premier degré. Le rôle de l'USEP est, initialement, de contribuer aux programmes de l'éducation physique, en particulier ce qui touche l'organisation de la pratique sportive. L'USEP a largement influencé l'évolution de l'éducation physique en Algérie, en particulier dans le cycle primaire, grâce à l'organisation de stages de formation en faveur des instituteurs.

A l'indépendance, la politique éducative conçoit l'enseignement comme la base essentielle à tout changement économique et social (Ordonnance n° 76-35 du 16 avril 1976 définissant les missions, les finalités et les objectifs du système éducatif).

La nouvelle loi d'orientation sur l'éducation nationale (23 janvier 2008) fixe les dispositions fondamentales régissant le système éducatif national. Elle redéfinit les missions de l'école et les principes fondamentaux de l'éducation nationale. Cette loi stipule que l'école algérienne a pour vocation de former un citoyen doté de repères nationaux incontestables, profondément attaché aux valeurs du peuple Algérien, capable de comprendre le monde qui l'entoure, de s'y adapter et d'agir sur lui et en mesure de s'ouvrir sur la civilisation universelle.

2- L'évolution de l'EPS et sa place aujourd'hui :

C'est à la fin du XIX^{ème} siècle, avec la loi Falloux de 1850, que l'on commence à parler de gymnastique scolaire mais celle-ci ne présente pas, à ce moment là, de réels contenus scolaires puisque sous influence militaire.

Durant le XX^{ème} siècle, le contenu de l'EPS n'aura de cesse d'évoluer en liaison le plus souvent avec l'évolution politique et le développement de la société. Ce n'est qu'en 1940 que l'on voit apparaître la notion d'éducation générale et sportive avec comme souci premier de donner à l'éducation physique toute sa place dans l'éducation générale. Pourtant les Instructions de 1945 n'apportent aucune réelle modification.

L'éducation physique et sportive : objectifs, finalités et valeurs

La période 1958-1969 va constituer une étape importante dans le développement de l'EPS et du sport. Le gouvernement promeut le sport sous tous ses aspects (compétitions, loisirs...) et ceci aura tout naturellement une incidence sur l'EPS scolaire qui prendra une orientation sportive.

C'est en 1969 que l'EPS est enfin reconnue comme un des éléments principaux de l'éducation globale de l'enfant puisqu'il est dit dans une circulaire que : « les buts de l'enseignement de l'EPS ne sont pas fondamentalement distincts de ceux des autres disciplines. »

De 1969 à 1981, l'enseignement de l'EPS avance à grands pas avec l'instauration du tiers temps pédagogique (six heures hebdomadaires d'EPS). Les nouvelles instructions relatives à l'EPS à l'école datées du 22/07/1977 confirment que l'EPS est partie intégrante du cadre général de l'éducation.

Le grand tournant de l'enseignement de l'EPS n'apparaîtra qu'avec les Instructions Officielles de 1980 dans lesquelles on identifie les premiers objectifs concrets :

- Amélioration et entretien de la sante
- Le développement de la disponibilité motrice
- La contribution à l'éducation morale

Dans les années 1980/1990, on parle d'élève au centre des apprentissages. La lutte contre scolaire devient une préoccupation majeure pour le gouvernement qui voit alors dans l'EPS une possibilité d'y remédier.

Depuis quelques années il est admis (programmes de 2002) que l'EPS joue un rôle capital à l'école primaire. L'EPS est devenue une discipline à part entière et, au même titre que les autres disciplines suivent les transformations du système éducatif dont la préoccupation majeure est la réussite de tous. L'EPS devient une discipline fondamentale qui se définit par des critères pédagogiques et didactiques, qui permet d'une part la construction de savoirs et de connaissances scolaires et d'autre part le développement de compétences spécifiques et transversales.

L'EPS apparaît alors comme une discipline particulièrement adaptée pour développer la transversalité puisque permettant de travailler à la fois les dimensions affectives, relationnelles, cognitives, physiques et morales. Mais l'EPS reste une discipline à part pour beaucoup d'enseignants car elle n'est pas purement scolaire (absence de l'écrit et difficulté d'évaluation) comme le sont les autres. Pourtant elle n'a plus besoin de prouver son efficacité : J. Lang fait remarquer que « les disciplines sportives interviennent efficacement dans la lutte contre l'échec

scolaire, peuvent aider à l'insertion sociale et professionnelle des jeunes et contribuent de façon déterminante à leur épanouissement. ». (J. Lang, Programmes de 2002).

3 - Les finalités de l'EPS :

Citées par les instructions officielles en (2008), elles renferment : Décrire un comportement comme étant fondamental lorsqu'il sert d'assise à des mouvements plus spécialisés qui seront utiles dans la vie future de l'enfant. Dans la littérature scientifique on va généralement regrouper les comportements moteurs fondamentaux sous trois formes : premièrement les comportements liés à la locomotion tel que : marcher, courir, enjamber, sauter, faire des pas chassés, des sautes à cloche-pied, galoper...etc. Deuxièmement les comportements liés à la manipulation d'un objet comme lancer, attrapé avec la main ou un bâton, roulé, dribler...etc. Troisièmement les comportements liés à l'équilibre et à la stabilisation comme marcher sur une poutre, garder l'équilibre sur place sur une seule jambe, se pencher, pivoter, esquiver, se tourner, chuter.

Selon les instructions officielles (BO n°6 du 28 août 2008 pour le collège et BO n°4 du 29 avril 2010 pour le lycée), l'éducation physique et sportive a pour finalité de former, par la pratique scolaire des activités physiques sportives, un citoyen cultivé, lucide, autonome, physiquement et socialement éduqué. Plus particulièrement, l'EPS doit permettre à chaque élève de :

- Développer et mobiliser ses ressources pour enrichir sa motricité, la rendre efficace et favoriser la réussite.
- Savoir gérer sa vie physique et sociale.
- Accéder au patrimoine de la culture physique et sportive.
- Développer la personnalité, élever le niveau de formation, insérer l'élève dans la vie sociale, lui permettre d'exercer sa citoyenneté » « Former des femmes et des hommes de demain en mesure de conduire leur vie personnelle, civique et professionnelle en pleine de responsabilité et capable d'adaptation, de créativité et de solidarité.

Les finalités de l'Education Physique et Sportive est constituée autour de trois axes principaux:

- Le développement des "capacités organiques, foncières et motrices", c'est-à-dire la préservation et l'enrichissement du potentiel de ressources de l'élève.

- L'appropriation active des activités physiques et sportives, dans le but de favoriser l'accès de chacun à un domaine important de la culture de nos sociétés.
- L'acquisition de connaissances permettant l'entretien de ses potentialités et l'organisation de sa vie physique aux différents âges de son existence.

Ces finalités constituent un cadre de référence essentiel lorsque l'on se pose la question de l'utilité de l'E.P.S. Entendons-nous bien: nous n'avons pas la naïveté de croire que la définition de finalités détermine de manière linéaire l'utilité réelle d'une discipline. Les travaux en analyse de l'enseignement ont notamment montré que les finalités n'étaient pas les organisateurs essentiels de l'enseignement (Durand, Cadopi et Riff, 1993). Néanmoins nous pensons que la définition institutionnelle des finalités constitue toujours un effort pour établir une correspondance entre le rôle dévolu à une discipline et les attentes de la société. Dans ce sens, même s'il est nécessaire de les préciser, voire de les amender partiellement, les finalités représentent à un moment donné des axes privilégiés de réflexion.

(Vincent Lamotte 2005,p 29.30),dans son ouvrage intitulé : « Lexique de l'enseignement de l'éducation physique et sportive » Pour les professeurs d'EPS, l'enjeu est de faire entrer les élèves dans une suite des situations d'apprentissage les amenant à prendre du plaisir, progresser, être motivés parce qu'ils sentent que les savoirs appris leur permettent d'agir et d'avoir une « maîtrise » de l'environnement physique et social qui accepte l'élève tel qu'il est mais l'incite à changer.

L'élève doit créer et reconstruire ses savoirs avec le groupe. Au travers de cette reconstruction des savoirs, l'élève est aussi éduqué, travaillant en groupe, et confirmant son savoir-être et sa personnalité. Cette éducation globale au travers de l'EPS, le suivra dans toute sa vie future.

D'après Yves vieillard dans son article intitulé « à quoi sert l'EPS aujourd'hui à l'école ? », l'enseignant insiste sur la notion de plaisir, qui met les élèves plus facilement en situation de réussite. L'EPS a une influence majeure dans le développement de l'estime de soi ; l'EPS s'intéresse à la personne d'une manière globale. Elle apprend à l'élève à résoudre des problèmes de la vie quotidienne et à adopter les comportements de responsabilité, de solidarité et de citoyenneté indispensables à la vie sociale.

3.1. Hygiène et santé:

L'activité physique et le sport sont susceptibles d'être bénéfiques pour la santé, de nombreuses études le démontrent à travers les thématiques : surpoids et obésité, diabète, accidents cardiaux- vasculaires, risque ostéo-squelettiques, santé de l'enfant, santé mental

bénéfices sociaux et citoyenneté. Si toute pratique garantit un aspect bénéfique sur le plan sanitaire, il est intéressant alors poser le problème de la mise en œuvre, quelle activité physique ? Quelle pratique sportive ? D'autres recherches sont en rapport direct avec les limites des pratiques. Chacun a été averti ou a rencontré des blessures musculaires, tendineuses, articulaires causées par une pratique régulière ou occasionnelle. (J.P.Koraltsztein « la santé à l'épreuve du sport », 1986) décline trois catégories de sportifs présentant un nombre non négligeable de pathologies.

Dans le cadre de pratiques informelles mais néanmoins régulières, il démontre que les blessures sont souvent à mettre sur le compte de la méconnaissance de soi, dans la formation des élèves liés à l'activité physique considérée comme un indice de santé positif, soit l'activité physique sont considérée comme un moyen préventif afin de lutter contre la maladie.

En reprenant la classification de (C. Perrin 1991), on traduit qu'une seule catégorie d'individus vit le rapport des activités physiques et leur conceptions de la santé de manière à envisager que le résultat de cette activité peut être considéré comme un indice de santé, les pratiquants à tendance hédoniste s'estiment en bonne santé, s'investissent pour le plaisir et la santé qui sont vécus positionnement. L'activité physique engendre alors une hygiène de vie bénéfique à la santé, des habitudes corporelles propices au maintien des grandes fonctions, et la lutte contre la sédentarité, par les APS, permet d'envisager une diminution des risques cardiovasculaires.

3.2. La santé comme finalité disciplinaire :

L'EPS a toujours poursuivi différentes finalités. La santé est l'une des toutes premières des finalités attribuées à l'éducation physique depuis plus d'un siècle. La santé reste aujourd'hui un objectif primordial de la pratique de l'EPS, à ce propos (A. Rauche 1995) écrit : « l'enseignant d'éducation physique et sportive ne peut exclure la santé de ses objectifs ».

Dans une approche hygiéniste (jusqu'aux successeurs de (Philippe Tissie : Ferrand Lagrange. Maurice Bogey, Pierre Seurin) influencent que, l'exercice suffit à répondre à une EPS centrée sur le développement corporel et son maintien, mais au cours des derniers décennies, l'EPS s'ouvre à plusieurs autres démentions.

4- Les objectifs de l'EPS :

L'Education Physique est un moyen d'intégration pour l'épanouissement de l'individu, un aspect prépondérant en ce qui concerne l'enseignement général. Son effet pédagogique très significatif est plus que le développement des compétences physiques et motrices.

L'Education Physique suppose toujours des relations sociales, des sentiments et des connaissances. De cette manière, l'enseignement du sport devrait avoir une influence positive sur le style de vie et encourager l'intégration sociale. L'éducation physique devrait permettre des ponts dans le domaine du sport et de la culture dans le milieu local.

La tâche principale de l'enseignement du sport est de faire la promotion du potentiel du développement à travers l'exercice, le jeu, la performance et la santé, dans un environnement sécurisé, structuré et propice au travail. Tout cela est mis en œuvre et garanti via les expériences obtenues dans les différents sports.

Les objectifs du programme scolaire :

- Développer une attitude positive par rapport à des activités sportives, dans le but d'encourager ces activités tout au long de la vie.
- Développer des capacités appropriées dans la continuité de l'éducation physique du primaire.
- Développer des niveaux personnels de fitness et assez de connaissances pour que les élèves puissent mener un style de vie sain et actif.
- Mettre en relief l'assurance personnelle, des initiatives personnelles et la confiance en soi.
- Reconnaître la responsabilité et comprendre la valeur du bien-être sportif.
- Reconnaître la valeur, les capacités et les limites personnelles et des autres.

Grâce à l'aide de cette structure, des attitudes positives sont possibles ; ainsi que des actions pratiques à propos des activités sportives et du sport en général. Cet objectif devrait être mis en pratique via une dextérité motrice fondamentale, des compétences de socialisation, de l'aisance aux jeux, des performances et des compétences salubres, basant sur les principes acquis.

4.1. Objectif moteur :

D'après (J.P.Sartere 1993, dans son ouvrage « l'enfer c'est les autres »), l'objectif moteur de l'EPS est :

- Développer les capacités et les ressources nécessaires la conduite motrice.
- Enrichir le répertoire moteur de base (locomotion, projection, réception).
- Construire et diversifier, enchaîner, combiner (juxtaposé, combiné).
- Elaboration au travers de la pratique des APS qui leur donne sens.

4.2. Objectif santé, hygiène de vie :

- Acquérir des compétences et connaissances utiles pour mieux connaître : son corps., le respecter, le garder en bonne santé.
- Acquérir des connaissances sur soi spécifiques dans APS.
- Prendre des risques mesurés, mieux connaître son Corp., ses possibilités, ses réactions à l'effort.
- Savoir pratiquer sur le comment réaliser : sensations, émotions.

4.3. Objectifs de savoir :

- Accéder au patrimoine culturel que représentent les différentes activités et pratiques sociales de référence.
- Acquérir des connaissances et des savoirs précis sur les différentes APS rencontrées ; règles à respecter, codes de mise en œuvre, repères dans l'environnement.

4.4. Objectifs socio-affectifs :

L'EPS est un moyen d'expression, de communication et l'interaction langagières :
Mettre des mots, mettre en mots en amont en aval, en classe pour :

- Parler de son activités, nommer ses actions, exprimer, communiquer ses émotions, ses sensations, échanger des impressions, communiquer avec les autres, donner son avis, dire ce qu'on a envie de faire.
- Agir avec les autres, tenir différents rôles, comprendre intérêt et contraintes des situations collectifs comprendre les consignes les règles.
- Education à la responsabilité, à l'autonomie et participer à la mise en place et au travail en atelier.
- Jouer avec la règle pour mieux la comprendre, la faire vivre.
- Accéder aux valeurs sociales et morales partagées.

5-Les valeurs de l'EPS :

Selon Vincent Lamotte, 1992, dans son ouvrage intitulé : « lexique de l'enseignement de l'EPS », p 32-33 principe idéale qui régit les comportements et les jugements d'un individu d'un groupe ou d'une société .revue sciences humaines, Reboul.O, (1992). Distingue des valeurs morales, intellectuelles (comprendre) et esthétiques.

Pour L. Legrand 1991, la formation morale doit porter sur la connaissance des valeurs, la justification théorique des valeurs, le sentiment d'obligation, la volonté de conformer sa conduite à ses valeurs et l'habitude de l'action conforme à ses valeurs.

P. Ricœur (1995) distingue la morale qui recouvre « ce qui est marqué par des normes, des obligations, des interactions », de l'éthique qui correspond à « ce que la personne estime bon de faire » et qui se rapproche du concept de valeur (ce qui est digne d'estime).

Il rappelle que le beau, le bien et le vrai constituent les trois grandes valeurs de la tradition occidentale dominante.

Même si elles ne sont pas explicitement nommées comme telles, l'EPS poursuit aussi des valeurs morales (responsabilité...), intellectuelles et esthétiques. L'EPS n'ignore pas non plus l'émergence de valeurs nouvelles telles que bien-être individuel, accomplissement affectif.

6 - L'impact de l'EPS à l'école :

Dans sa réalité quotidienne, l'EPS est occultée dans ses dimensions éducative, culturelle et sociale. Elle se caractérise par un taux élevé de dispensés des cours. Ce qui motive les élèves c'est avant tout de se rencontrer pour jouer entre camarades de classe. Pour la majorité, il n'existe pas de programme d'EPS et les cours sont improvisés, ils se déroulent dans des conditions mauvaises voire très mauvaises... En définitive, une représentation et une conception erronée de cette discipline se dégage et l'EPS en est ainsi déviée de sa vocation fondamentale, car les problèmes de l'EPS restent nombreux et multiformes.

Des enseignants, des chercheurs et des intervenants à différents colloques ont mis en exergue le caractère d'urgence qu'il y a à réagir pour sortir l'EPS de sa léthargie. Notamment, lors d'un colloque (l'EPS et sport scolaire, 2001), des inspecteurs d'enseignement secondaire ont mis l'accent sur la rareté des ressources financières et la faiblesse de participation au sport scolaire. (Bourg J-F, Gouguet J-J. « Économie du sport » 2001).

Abordant les conditions dans lesquelles se déroulent les cours d'EPS, l'un d'eux dira que : « la situation actuelle est des plus alarmantes et le problème des infrastructures et du matériel est devenu trop important pour être réglé au niveau d'une seule institution ». Une enquête menée à cette période révèle en effet qu'au niveau du trois palier et du secondaire l'existence d'une grande insuffisance en équipements sportifs,

L'EPS dans ses aspects éducation, formation, massification, culture...reste marginalisée et minorée dans le système éducatif algérien : horaires, emploi du temps, coefficient, mauvaises conditions de travail, infrastructures insuffisantes et mal entretenues, désuètes, manque de

moyens matériels et d'aides à la didactique caractérisent sa situation précaire... Son statut et sa fonction sont dévalorisés.

Ses contenus sont restés figés autour de quelques disciplines sportives routinières, dans l'impossibilité d'évoluer, de créer, d'innover...

Elle reste méconnue : l'EPS et le sport scolaire restent dans l'ombre, ils ne sont pas médiatisés. Pour le grand public, il y a confusion totale entre l'EPS et sport. L'EPS, c'est le « sport scolaire » dans l'imaginaire populaire, on en retient généralement que les aspects ludiques (fonction récréative et de palliatif au sein de l'école).

L'EPS vit en autarcie à l'école, en décalage avec la vie sociale et ses changements. En dehors des grandes agglomérations, ses répercussions au niveau de la population sont négligeables :

- La pratique chute rapidement après la scolarité, à l'exemple de l'université ou du monde du travail...
- Comme élément d'émancipation ? la participation des femmes restent faible et discriminée,
- Combien sont-ils à pratiquer plus ou moins régulièrement une APS en Algérie ?
- Le sport scolaire dans quelle mesure a-t-il servi le sport civil ?

En apparence pas ou peu d'effet. Il est difficile de se prononcer tant les sources d'influence sont diverses et multiformes (différents médias,.....spectacles...). Les pouvoirs publics ont plus ou moins opté pour une politique de prestige misant sur le sport d'élite dans l'espoir de décrocher quelques « médailles providentielles » avec des retombées populaires.

Alors qu'on continue à clamer haut et fort que l'EPS et le sport scolaire sont le « creuset » pour promouvoir les APS et « développer le Mouvement sportif national » très peu d'importance leur est accordée réellement...

Au niveau de l'enseignement supérieur et de la recherche scientifique : Alors que nous avons souligné sa situation de précarité à l'école algérienne qu'en est-il de cette discipline au niveau du supérieur ?

Nous abordons la grande question de la crédibilité de son savoir et de son statut en quête de reconnaissance scientifique.

De nombreux travaux soulignent l'état d'indétermination et d'imprécision qui caractérisent la discipline EPS. (Ulmann, 1979) nous dit que « son enseignement est toujours quelque peu recherche » en comparaison avec les autres matières scolaires. Il y a toujours un flou pédagogique qui l'entoure. D'un point de vue didactique, l'action pédagogique fonde ses contenus sur la motricité, l'activité sportive, la compétition et le jeu souvent incompatibles avec

le sérieux académique de l'école (le travail d'un côté- le jeu de l'autre- est aux antipodes). D'un point de vue épistémologique, peut-on considérer cette discipline comme une science autonome ?

Pour de multiples raisons (autant institutionnelles et économiques que sociales et culturelles), la recherche scientifique a tardé à investir d'une façon concrète le champ des APS. On peut cependant remarquer que ce domaine, apparu tardivement sur la scène universitaire, commence à susciter un engouement remarquable parmi les nations développées mais qu'il continue à être boudé par nos chercheurs et ceci malgré l'importance apparente que représente le phénomène des pratiques physiques et du sport spectacle en général dans la vie quotidienne. (Mémoire « Développement professionnel des métiers de l'activité physique et sportive » 2012, p 27,30)

7- Programmation de l'éducation physique et sportive en Algérie :

L'éducation physique et sportive en Algérie, comme elle l'est dans les autres pays, est intégrée dans l'éducation globale. Celle-ci vise à former le futur citoyen cultivé, lucide et autonome, un individu intellectuellement, physiquement, et socialement éduqué. Vu l'immense importance qu'a cette discipline, de nombreuses études et recherches ont été réalisées sur l'importance et les effets de l'éducation physique et sportive sur l'élève, que se soit physiquement, physiologiquement, psychologiquement, ou socialement, de même plusieurs pays ont pris en considération les résultats de ces études et recherches pour arriver au et atteindre le but visé par cette discipline. Mais malheureusement, les responsables de l'éducation nationale, d'un côté, et ceux de la jeunesse et de sport, d'autre part dans le gouvernement algérien semblent non intéressés, et pourtant ils n'arrêtent pas de réclamer à chaque fois des bons résultats et de critiquer l'échec de nos athlètes et nos joueurs dans les compétitions internationales.

Ce qu'il ne faut pas oublier est que la formation est la base des bons résultats et que cette formation ne peut être procurée, en grande partie, que dans l'école, là où l'individu passe sa jeunesse. Prenant l'exemple des Etats Unis, plusieurs de ses athlètes internationaux (Michel Phelps par exemple) sont à la base émergente et sont formés dans leurs écoles, lycées, et universités. Ça c'est parce que ils y travaillent là-dessus, ils donnent de l'importance à l'éducation physique et sportive, ainsi qu'ils développent des programmes importants et convenables pour atteindre des objectifs de cette discipline, contrairement à notre pays. D'après ce qu'on observe dans nos écoles et à partir de notre propre expérience, on peut dire que la

séance d'EPS est considérée par nos élèves comme une séance de jeu, de loisir et de divertissement, c'est comme si c'est le moment pour les élèves de s'amuser, de décharger leurs pressions et leurs angoisses causées par les autres sujets qui sont considérés toujours plus importants. (Mémoire « l'impacte social de la leçon d'EPS sur le comportement des élèves »P, 9).

8- Paramètres pris en compte par le projet d'EPS :

Selon, (R.Leca, et M. Billard, 2005), dans le livre, « l'enseignement des activités physiques et artistiques », La conception d'un projet en EPS est nécessairement à l'écoute de cinq grands pôles.

8.1. A' l'écoute de la société :

Le projet d'EPS s'insère au sein d'un cadre plus général tracé par les lois, les décrets et autres circulaires qui régissent l'enseignement de l'éducation physique et sportive. Il n'a pas vocation à formuler des finalités et des objectifs généraux, ou encore remettre en cause les grands registres des compétences à enseigner. Via ces programmes en effet, la société édicte un certain nombre de principes et de règles, en vue de faire accéder élève, quelle que soit sa situation géographique et /ou sociale, à une culture corporelle suffisamment complète et équilibrée.

8.2. A' l'écoute de l'environnement matériel, social et culturel de l'établissement:

L'élaboration du projet d'EPS s'inspire des possibilités offertes par les conditions locales d'enseignement et par le contexte spécifique de l'implantation de l'établissement. Il faut tenir compte de la spécificité culturelle et sportive de la ville ou de la région. Les contraintes et les ressources logistiques mais également la programmation de certaines activités. Par ailleurs le projet d'EPS s'insère au sein d'un cadre projet plus général, le projet d'établissement, dont il constitue un des éléments en participant aux grandes priorités définies par l'ensemble de la communauté (exemple le choix de mettre la citoyenneté au centre du projet de l'établissement se traduira par des interventions spécifiques en EPS).

8.3. A' l'écoute de l'élève:

Les goûts en matière d'activités physiques et sportives et l'importance de la pratique extrascolaire, les bénéfices escomptés liés à la pratique de ces activités, mais aussi les préférences en matière de mixité, sont quelques paramètres susceptibles d'inspirer les choix de l'équipe pédagogique en matière de programmation des activités physiques et sportives ou encore d'organisation pédagogique spécifique (constitution des groupes...). Le projet se situera idéalement dans un entre-deux, entre la volonté de prendre en compte les préférences initiales

des élèves, et celle de ne pas entretenir les stéréotypes sociaux. Autrement dit, le souci légitime de s'appuyer sur les représentations sociales élèves ne se fera pas au détriment d'une des missions essentielles : l'acculturation.

8.4. A' l'écoute des APS et leur intérêt éducatif :

Les APS présentent, sous le nom de « logique interne » P. Parleras, (1984), un ensemble de caractéristiques pertinentes, stables et non négociables, et qui pré-orientent les conduites motrices des individus. Partant du principe que les activités enseignées sollicitent spécifiquement les ressources des individus, elles semblent pouvoir aussi les développer d'une certaine façon. C'est ici qu'entre en jeu la notion « d'enjeu de formation », définie comme ce que l'on peut gagner à moyen et à long terme à pratiquer telle activité ou famille d'activités. Les perspectives de progrès potentiels constituent aussi un paramètre important à prendre en compte : certaines activités supposent a priori des promesses d'apprentissage plus importantes que d'autres (javelot plutôt que poids). Le projet d'EPS prend nécessairement en compte l'intérêt éducatif intrinsèque des activités physiques et sportives.

8.5. A' l'écoute des enseignants de l'équipe pédagogique :

Le projet d'EPS ne saurait évacuer le rôle et la personnalité des enseignants d'éducation physique, car ce sont eux qui vivent concrètement les séances. Le projet émane des choix d'une équipe pédagogique, et est résultat d'une concertation. En cela, il traduit les compétences respectives des enseignants, mais aussi leurs propres préférences en matière d'activité physique et sportive, et plus généralement, leur conception singulière de l'enseignement de l'éducation physique. Le projet d'éducation physique et sportive est l'expression de ces cinq pôles.

Ajoutons que le projet d'EPS, comme tout projet, ne doit pas être figé, et qu'afin de garantir son évolutivité, il sera l'objet d'évaluations régulières menées par les enseignants de la discipline.

9 - Les particularités éducatives des activités support en EPS :

Selon (G.Marrot 2003), dans le livre intitulé ; « didactique de l'éducation physique et sportive » Chaque activité comporte des spécificités éducatives fortes, sur lesquelles l'enseignant peut s'appuyer ; il peut tout aussi bien, en fonction de contraintes et des besoins des élèves didactismes les APS pour qu'elles répondent à ses objectifs. Les besoins des élèves se situent à plusieurs niveaux : éducatifs, psychomoteurs, sportifs, se traduisant par des transformations psychologiques, sociologiques, affectives, physiologiques, motrices. Afin d'analyser les particularités éducatives fortes de chaque activité, il est possible de s'interroger successivement sur les différents domaines déjà cités.

9.1. Domaine psychologique :

L'activité mentale (ou cognitive) de l'élève est mise à contribution dans toutes les actions motrices. Deux grandes catégories d'habiletés motrices existent : les habiletés ouvertes et les habiletés fermées. Pour les habiletés ouvertes, le temps de perception, de décision et d'exécution est très limité. C'est le cas lorsqu'il s'agit de négocier une situation de « trois contre deux » en sport collectif (activité tactique). La pression spatio-temporelle événementielle est élevée ; la notion de choix tactique (ou technico-tactique), en fonction des actions ou réactions environnementales est primordiale.

Le porteur du ballon doit agir, analyser les réactions des adversaires et des partenaires (perception) pour décider de l'élaboration d'un programme moteur (décision) et de son déclenchement (affection).

Pour les habiletés fermées, est moins ou pas limité par le temps pour déclencher son programme moteur. Ceci se vérifie lorsque la réalisation d'un appui tendu renversé en gymnastique, lors du lancer de poids ou de fléchette sur cible immobile. Le choix de l'exécutant est essentiellement technique.

En parallèle à ces capacités psychomotrices spécifiques, des capacités plus générales et transférables font l'objet d'un enseignement en EPS et se traduisent par des compétences cognitives telles que : analyser, comparer, évaluer, déduire, gérer, organiser, programmer... l'activité mentale développée en EPS est donc multidimensionnelle et ne se limite pas à l'acquisition de programmes neuromusculaires.

9.2. Domaine sociologique :

A travers les actions motrices, l'individu apprend à fonctionner en groupe, poursuivre un projet commun, être responsable, accepter les différences. La vie e, société s'apprend donc autour de la motricité, à travers le respect des différentes règles instaurées par les institutions et l'enseignant ainsi que les rôles sociaux attribués à chacun dans les situations éducatives. La « socio-motricité » ainsi que l'ensemble des relations sociales sont abordées à travers des objectifs aux besoins des élèves. Toute situation motrice en EPS doit être dotée d'une « enveloppe sociale ».

9.3. Domaine affectif :

L'élève apprend à dépasser ses blocages et appréhensions, à franchir des obstacles : cela peut se concevoir en expression corporelle et gymnastique pour ce qui est de se produire devant un public, en sports d'opposition individuels ou collectifs pour ce qui est de l'affrontement, et

enfin en acrobatie et plongeon pour la prise de risque. Hors motricité, l'élève est également sollicité dans le sens où il est invité à s'impliquer dans la séance à travers des remarques, des propositions engagement pour un groupe. La gestion des émotions est donc abordée aussi bien dans les situations motrices que dans les situations relationnelles dans le but de s'affirmer progressivement.

9.4. Domaine physiologique :

A travers les APS, les processus métaboliques sont sollicités et développés aussi bien en puissance qu'en capacité. Le développement physiologique de l'élève est recherché dans le respect de son évolution ontogénétique et de sa vie sportive extrascolaire. L'enseignant d'EPS doit savoir que les processus énergétiques des élèves ne sont pas exclusivement stimulés en EPS ; les entraînements de club mettent parfois l'accent sur certains processus en fonction d'échéances compétitives. Dans ce cas, il faut veiller en EPS à ne pas empiéter sur la préparation sportive de l'élève. Plus que le « préparation physique spécifique », l'EPS sollicite et stimule les organismes en fonction du rythme de développement ontogénétique.

9.5. Domaine moteur :

L'apprenant va acquérir en EPS des habilités motrices spécifiques aux APS enseignées, tout en bénéficiant de programmes moteurs généralisables et transférables au quotidien. L'adaptabilité motrice est synonyme d'efficacité psychomotrice. Tout doit être mis en œuvre pour que l'élève acquière cette efficacité motrice dans les gestes quotidiens et sportifs. Cette adaptabilité concourt à la sécurité de l'élève, qui sait comment soulever une charge lourde, comment apprécier des vitesses et trajectoires, comment éviter ou se contracter face à un obstacle, comment se rééquilibrer ou se protéger en cas de chute.

L'analyse de chaque APS à partir de ces cinq domaines peut permettre à l'enseignant de choisir les plus pertinentes en fonction des besoins des enfants. Ce sont donc les compétences didactiques de l'enseignant qui donnent leur valeur éducative aux activités sportives pratiquées en milieu scolaire.

Chapitre II :
Sport, société et
représentations

1-La mixité à l'école :

Avant toute chose, pour comprendre la notion de mixité, il est important de différencier deux termes attraités à cette notion et qui sont souvent faussement substitués l'un à l'autre. Dans son article publié en 2005, l'auteur G. Cogérino distingue le sexe qui se rapporte aux différences biologiques entre un homme et une femme et le genre qui fait plutôt écho à la différence sociale, aux stéréotypes associés à chacun des deux sexes. Pour parler de la mixité scolaire proprement dite, elle peut se définir ainsi : « c'est un mode d'organisation des relations entre les deux sexes au sein de l'institution scolaire » (Fize, 2003). Néanmoins comme le fait remarquer Michel Volondat, la mixité n'est apparue que progressivement dans le système scolaire français. En effet, bien qu'effective dès les années 1945, il faudra attendre le milieu des années 70 et plus précisément la mise en place en 1975 du « collège unique » au travers de la loi Haby, pour qu'elle soit rendue obligatoire. La mixité à l'école a pour but premier d'instaurer l'égalité et le respect entre les deux sexes, masculin et féminin comme l'affirmait en 2004 l'auteur Nicole Mosconi.

La recherche relatée dans cet article exploite les annotations portées librement sur un questionnaire relatif à la mixité en éducation physique et sportive (EPS). Celui-ci, adressé aux enseignants d'EPS, visait à caractériser leurs représentations, perceptions des avantages et inconvénients associés à la mixité, et à faire le point sur les pratiques effectives déclarées selon les classes et les activités enseignées. Une analyse lexicale automatisée a été utilisée pour cerner les préoccupations majeures des enseignants à l'égard de l'enseignement de l'EPS en mixité. L'article rend compte de ces préoccupations.

1.1 - Diversité des approches de la mixité :

Le terme de mixité concerne tout mélange (social, culturel, sexuel, etc.). La répartition des sexes au sein d'un enseignement n'est qu'un aspect de la mixité mais il est devenu d'usage en EPS de réserver ce terme à la mixité sexuelle : la répartition des élèves filles ou garçons, des enseignants hommes ou femmes.

Une dimension fréquemment associée au terme de mixité concerne les modes de regroupement des élèves, au sein des groupes de pairs, de travail, de la classe ou de l'école (Hattie, 2002 ; Marks, 2002 ; Wilkinson et Fung, 2002). Certaines APS appellent aux dires des enseignants davantage de groupes de niveaux alors que d'autres s'accommodent de groupes affinitaires ou unisexués (Bordes, 2000). Des classes peuvent être regroupées pour

constituer des groupes unisexués ; ceux-ci peuvent pratiquer la même activité en groupes séparés, ou pratiquer des activités différentes ; les enseignants peuvent se répartir ces groupes indépendamment ou en fonction du sexe de l'enseignant. Ces modalités organisationnelles ont été caractérisées par (Volondati, 1982).

D'autres dimensions peuvent être explorées. La coéducation est une doctrine qui affirme la valeur spécifique mais complémentaire de chaque sexe et postule la reconnaissance de leur égalité mais non de leur similitude (Breuze, 1976). Elle dépasse donc largement la question des groupes d'élèves pour faciliter les apprentissages et postule que chaque sexe peut s'enrichir des différences de l'autre (d'ailleurs souvent énoncées comme des traits de caractère stéréotypiques) et limiter les préjugés (Zancharini, 2003).

Enfin, dans le cadre psychosociologique, les situations mixtes constituent un effet de contexte exacerbant certaines relations asymétriques entre sexes et renforçant potentiellement les stéréotypes sociaux attachés à chaque sexe (Lorenzi-Cioldi, 1988, 2002).

(Mary, 2003) dresse un vaste panorama des divers paradoxes liés à la mixité en milieu scolaire, dont quelques-uns ne concernent que très lointainement l'EPS (l'orientation vers les enseignements scientifiques par exemple)

Cependant, après avoir longtemps revendiqué la mixité au nom d'une égalité sociale, d'autres questions surgissent désormais. Ainsi les modalités de pratiques proposées sous forme de mixité peuvent parfois entraîner des stratégies d'évitement (problème de niveaux de pratiques, d'estime de soi). On peut aussi constater que certaines pratiques semblent moins attirer les filles. A ce propos, (C. Louveau, 1991) souligne que les situations en EPS font le plus souvent référence à des pratiques historiquement et culturellement masculines basées sur la performance, le défi, de même, très souvent, garçons et filles ne ressentent pas l'intérêt de pratiquer ensemble.

Pourtant la mixité ambitionne de permettre l'acceptation de l'autre, N. Mosconi (1989), dit : que « par les occasions de rapports et d'échanges qu'elle offre, la mixité est reconnue comme ayant une valeur de découverte de l'autre sexe et d'apprentissages des multiples registres de relation avec autrui ». Elle prétend également ouvrir l'accès à différents aspects de la culture, d'après (P. Goirand, 2003) : « Filles comme garçons ont à vivre des contraintes d'ordre technique ou d'ordre esthétique. Pour (M. Chevalier, 2003), la mixité est centrale en EPS la mesure ou la mise en jeu du corps est à la fois prégnant dans la discipline comme dans la construction des relations entre les deux sexes.

D'après (A. Davisse, 1999), il ne s'agit pas de construire à tout prix un enseignement mixte sous prétexte d'égalité des sexes, ainsi les niveaux de pratiques, l'engagement corporel

requis dans certaines APS, la difficulté à s'assumer à certaines périodes de vie nécessitent indéniablement des différenciations. Ce qui revient à soulever la question des motifs d'agir que les filles peuvent trouver dans certaines formes de pratiques physiques.

Le pari est donc bien de prendre en compte les différences pour ensuite les utiliser, et ce sur un plan moteur, social et affectif.

1.2. La mixité suppose des interactions sociales entre les garçons et filles du groupe-classe :

Elle peut être utilisée comme un objectif par l'enseignant, notamment pour lutter contre les stéréotypes sexistes, et aller vers le principe du partage des rôles. (M. Volondati, mixité et éducation physique et sportive, in A. Hébrard, L'éducation physique et sportive : réflexions et perspectives, 1986). Il s'agit de voir ici la mixité « comme une valeur de découverte de l'autre sexe et d'apprentissage des multiples registres de relation à autrui » N. Mosconi, La mixité dans l'enseignement secondaire: un faux-semblant ?, PUF, Paris 1989).

Les interactions sociales entre filles et garçons ne sont plus seulement envisagées pour apprendre avec l'autre ou pour apprendre grâce à l'autre. L'enseignant mettra en place les conditions de la collaboration entre filles et garçons impliquées dans un projet commun, un projet où chacun puisse s'enrichir des différences de l'autre aussi pensées pour apprendre de l'autre.

2. Les interactions sociales entre les élèves :

C'est aussi tout simplement le regard de l'autre, d'autant qu'en EPS, les réalisations sont directement soumises à l'observation des pairs, avec pairs, avec peu de possibilité de les « dissimiler ». Posé sur un corps pas toujours très à l'aise, ce regard n'est pas neutre, il peut déstabiliser, en mettant en jeu l'acceptation de son corps, avec des conséquences sur la confiance en soi et l'estime de soi. Mais cette contrainte donne aussi à l'enseignant les moyens d'élaborer des contenus en relation avec la capacité « d'accepter le regard des autres » (activités artistiques, niveau de compétence attendue, programmes du collège, 2008). En d'autres termes, c'est parce que les interactions sociales prennent d'abord la forme d'observations réciproques des réalisations motrices en EPS, qu'il est possible d'y apprendre à assumer sa silhouette dans et devant un groupe, avec en perspective, l'ambition plus générale d'être bien dans sa peau. Il s'agit d'agir opportunément sur les modes de groupement, en privilégiant dans un premier temps, le recours à un travail en ateliers avec des groupes restreints de type affinitaire. (D. Haw, 2000).

Simultanément, la présentation des prestations se réalise d'abord devant un autre petit groupe, plutôt que de choisir une présentation devant toute la classe. Protégé par des regards connus qui sont parfois des regards « amis », l'élève a moins le sentiment d'être constamment « sous les feux de la rampe ». Il s'agit ensuite de travailler avec les élèves sur les critères de jugement, des critères plus « objectifs » se rapportant à la représentativité culturelle de l'activité physique et sportive.

3- Sport dans l'intégration sociale :

D'après (M. André Leclercq dans son mémoire intitulé « le sport au service de la vie sociale » 2007 p 29), sport et société sont désormais intimement liés. Les activités physiques et sportives concernent l'ensemble des citoyens. L'actualité sportive est omniprésente. L'évènement sportif va jusqu'à constituer un évènement mondial de première importance.

Cette relation du sport et de la société est faite de nombreuses activités qui interagissent, de manière coordonnée ou non. Aujourd'hui, trois dimensions du sport se distinguent et s'unissent en affirmant leur identité : une pratique compétitive, une pratique ludique, une pratique préventive. Secteur marchand, secteur public, secteur associatif concourent tous à la promotion de ces activités. Les trois secteurs sont interpellés ensemble par l'exigence de progrès pour la société, le besoin de régulations pour respecter l'éthique et l'inquiétude sur l'état présent du sport dans la société. Elle permet simplement une meilleure qualité de vie et cela lui suffit. Cette qualité s'apprécie au niveau local, à travers un sport équitable, c'est-à-dire un sport qui met chacune et chacun sur un pied d'égalité. Il s'agit désormais d'initier une démarche qui pose les objectifs et les limites d'un contrat de gouvernance entre les pôles associatif, politique et économique intégrant les différents niveaux de territorialité pour faire vivre le dialogue civil autour de la dimension sociale, éducative et culturelle du sport dans un projet de développement durable. Le sport est devenu une forme du contrat social, mais son avenir ne peut qu'être éthique, faute de quoi il cessera d'être ce messager d'une humanité respectueuse d'elle-même et de son univers.

Le sport est devenu un phénomène social majeur dont l'importance tend à s'accroître en même temps que grandissent les dangers qui le menacent. Il a pris une telle place dans nos sociétés, qu'il peut à lui seul constituer un puissant indicateur de réussite ou d'échec tant sur le plan économique que politique. Pleinement reconnu comme phénomène social, le sport est une des expressions sociales et individuelles majeures de notre époque. Il est facteur de cohésion et d'intégration sociale, d'identifications des groupes et des notions.

Le sport est aujourd'hui reconnu mais encore faut il voir comment cette reconnaissance caractérise comme partie intégrante du développement social et humain, compte tenu des résonances et de l'impact produit par l'acte sportif au plan social culturel, économique et politique. La recherche d'une performance technique est toujours plus forte.

4- Le sport et la femme dans la société moderne :

Au 20ème siècle, le rôle de la femme dans le monde est à un tournant; cette évolution transforme beaucoup de ses habitudes et lui donne le droit à la vie publique et aussi le droit de concourir dans les sports. Elle apparait au stade, les terrains lui appartiennent, elle participe aux plus grandes manifestations sportives, elle atteint et elle bat les records, qui peu de temps auparavant étaient presque inaccessibles aux sportifs les mieux entraînés. Les colonnes des journaux sont remplies de son nom; elle se donne corps et âme aux sports; par le training elle devient endurante, et les compétitions lui donnent l'assurance, son horizon s'élargit. Cette liberté accordée à la femme dans la vie et sur les stades a donné lieu à de grandes controverses: la femme peut-elle pratiquer les sports ? Aujourd'hui nous répondons ouvertement et clairement oui. Il n'y a aucune loi humaine ou naturelle qui puisse lui ôter ce droit; mais il est une chose que la femme n'ose oublier: l'esthétique, la mesure, l'harmonie. La femme qui représente la beauté du rythme, du mouvement, ne peut, pour égaler l'homme, compromettre et ridiculiser cet idéal qu'elle représente. Où se trouve l'harmonie des mouvements dans une compétition de lutte entre deux femmes, comme il était un temps la mode au Japon, ou chez la femme qui joue au football ou qui fait de la boxe? Au point de vue esthétique, tous les arguments qu'on pourrait donner se retournent contre ces jeux violents. Je laisse le point de vue médical, tout aussi convainquant, aux médecins. Ce qu'on doit comprendre quand on pose la question est: qu'elle est l'attitude que la femme doit prendre vis à vis du sport? Ce doit être la coordination entre les mouvements harmonieux du corps, en rapport avec le développement intellectuel et en respectant toutes les qualités du cœur et le sens de la féminité, qualités qui sont le véritable apanage de la femme.

Aujourd'hui, nous célébrons le cinquantième anniversaire du renouvellement des olympiades et c'est le baron de Coubertin qui, avec une patience inlassable, remit les jeux en honneur, montra le vrai chemin que la femme sportive doit suivre et porta bien haut le flambeau tombé des mains des Grecs et nous le transmet. En cette journée d'anniversaire, notre pensée émue et profondément reconnaissante se tourne vers lui et ceux qui l'ont aidé.

C'est dans cette oasis de paix et de tranquillité, alors que le monde est courbé sous la tyrannie de la guerre, que nous pouvons comprendre quelle énorme signification a l'idée et l'idéal des jeux olympiques. Si les conditions de la vie humaine ne sont plus les mêmes actuellement, les besoins d'évasion que tout homme porte en lui sont restés les mêmes. Notre devoir envers cette génération malheureuse et éprouvée est énorme; nous ne pouvons l'accomplir que si nous marchons fidèlement sur les traces de l'homme qui a consacré sa vie à l'idéal humain, à la jeunesse et à son meilleur avenir.

Le développement du sport féminin est un phénomène relativement récent, datant du début du siècle, qui a accompagné les modifications fondamentales du statut et du rôle de la femme dans la société modern. (Hélène Stanojevic, Belgrade P 27)

5- Les représentations de l'EPS :

(Jeanne Benhaim-Grosse 2007) et (Ingrid Verscheure, Chantal Amade-Escot et Catherine-Marie Chiocca 2006) se sont particulièrement intéressées aux représentations de l'EPS. Celles-ci sont définies par le rôle de l'EPS, sa contribution, son utilité perçue, ses horaires, le comportement ou les attitudes des élèves en EPS d'après les enseignants (actifs ou passifs, intéressés ou peu intéressés, attentifs, dissipés, etc.), l'intérêt déclaré par les élèves pour telle APS, celui porté pour la mixité, l'importance accordée au fait que l'enseignant soit un homme ou une femme et par la motivation des élèves à aller en cours d'EPS.

En éducation physique les enfants engagent des conduites motrices dans les différentes activités physiques, la conduite motrice étant une organisation signifiante du comportement moteur qui possède une double perspective : l'observation extérieure (le comportement observable) et le signifiant intérieur (perception, anticipation motrice, image mentale). Selon (Parlebas 1981) l'enfant agissant possède une histoire, un vécu et reçoit des influences éducatives, familiales ou encore sociales nombreuses qui façonnent ses représentations.

En éducation physique la quasi-totalité des activités sont des pratiques scolaires qui sont enracinées dans une histoire sociale, ainsi les enfants peuvent ou non se reconnaître et s'intégrer dans certaines pratiques sportives suivant leurs représentations sociales. La notion de représentation est fréquemment présente dans les travaux et les documents propres aux champs des STAPS et de l'éducation physique, que ce soit dans les revues universitaires, les revues professionnelles ou les textes institutionnels. Si la rigueur du contenu de certains de ces analyses peut être discutée, leur nombre souligne néanmoins l'omniprésence de la notion de représentation.

6- Représentations sociales de l'EPS :

Définissons tout d'abord le concept de représentations sociales. En effet, il ne suffit pas d'admettre qu'il existe un décalage entre représentations sociales et visée institutionnelle concernant l'éducation physique en milieu scolaire, encore faut-il savoir de quoi on parle. Par conséquent et en premier lieu, il faut avoir à l'esprit que toute représentation (au sens psychosociologique du terme) est avant tout une construction, qu'elle soit individuelle ou collective. C'est notamment le cas par exemple de l'archétype de l'homme viril et de la femme fragile dans nos sociétés patriarcales occidentales. Deuxièmement, il faut également admettre que cette fabrication individuelle ou collective, a une fonction que l'on peut qualifier d'explicative. De fait, pour reprendre l'exemple précité, cette représentation des caractéristiques attribuées au genre doit nous permettre d'expliquer, de « lire le monde » dans lequel nous évoluons et ainsi expliquer et justifier (à tort) la domination de l'homme sur la femme. Pour reprendre les termes de (Denise Jodelet 1989), les représentations sociales doivent donc nous permettre: « de savoir à quoi nous en tenir avec le monde qui nous entoure. ».

De plus, il est intéressant de pointer le fait que ces représentations sont qualifiées de sociales ; de fait, celles-ci sont fabriquées et injectées puis transportées, modifiées et enfin partagées au sein d'un espace social défini. En effet, comme l'ont démontré nombre de en ce qui concerne spécifiquement le phénomène éducation physique, c'est bien de cela dont il s'agit. La question à laquelle il s'agira de répondre tout au long de ce travail sera donc : comment est perçue l'EPS dans l'imaginaire collectif de notre société ? Quelle signification est attribuée à notre discipline d'enseignement au niveau social (d'une part du point de vue de son importance et de l'autre de son utilité, sa fonction). Sachant que cette représentation est « déterminée à la fois par le sujet lui-même (son histoire, son vécu), par le système social et idéologique dans lequel il [le sujet] est inséré, et par la nature des liens que le sujet entretient avec ce système social. » Concernant l'objet de notre recherche, ce sont donc tous ces éléments qui devront être pris en compte afin d'avoir une vision globale de la représentation sociale qui en est faite. Pour reprendre une expression citée plus haut, « L'éducation physique, est peut-être la plus belle activité annexe, mais certainement pas la plus importante ». Il semble que cette phrase synthétise à elle seule l'image sociale de l'éducation physique en milieu scolaire ainsi que la place que la société dévoue à cette branche d'enseignement. Pour

faire vite et pour simplifier le raisonnement (même si cette explication se veut volontairement très généralisant), cette branche est donc vue comme attractive, mais secondaire. Or nous l'avons vu, cette image est une construction sociale.

7- Notion de représentation sociale :

Le concept de représentation sociale connaît un succès grandissant dans les sciences sociales depuis que S. Moscovici l'a réactualisé. Il est un point de rencontre entre la psychologie cognitiviste et la psychologie sociale en centrant son intérêt, pour l'individu, dans la manière dont il décode l'environnement, les stimuli étant de nature sociale. « Toute représentation sociale est représentation de quelque chose et de quelqu'un. Elle n'est donc ni le double du réel, ni le double de l'idéal, ni la partie subjective de l'objet, ni la partie objective du sujet. Elle est le processus par lequel s'établit leur relation » (D. Jodelet, 1984).

La représentation sociale désigne le mode d'appréhension d'un objet social donné par un sujet ou un groupe de sujets. Nous pouvons avec (C. Herzlich 1972) la définir comme « une construction mentale de l'objet, conçu comme non séparable de l'activité symbolique d'un sujet, elle-même solidaire de son insertion dans le champ social ».

La représentation nous apparaît comme une forme première de connaissance et, à travers ce concept, c'est toute une vision nouvelle de la vie mentale qui est en jeu : la représentation est tout à la fois processus et produit d'une construction où sujet et objet sont présents, sans coupure entre le monde extérieur et l'univers intérieur de la personne. Cette modalité particulière de connaissance doit être placée dans le secteur d'application qui nous intéresse : le champ éducatif. Les travaux de (M.Gilly, 1980) concernant « les rôles institutionnels et les représentations maître élève » ont beaucoup contribué à la connaissance des déterminants de la conduite des partenaires dans l'action éducative. L'enseignant privilégie, dans sa représentation de l'élève, les aspects cognitifs de la personnalité de l'enfant et ses attitudes morales face au travail et, ce faisant, il produit une représentation qui reflète les normes institutionnelles découlant de sa position dans le système scolaire. L'enfant est vu à travers le prisme de l'écologiste. L'élève, au contraire, est plus sensible, en priorité, aux qualités humaines et relationnelles de l'enseignant qu'aux qualités didactiques.

Ainsi le concept de représentation est largement utilisé en sciences humaines ou sociales, et plus particulièrement en sociologie et en psychologie. Une réactualisation du concept de représentation collective élaboré par E. Durkheim s'opère avec les travaux de (P.

Bourdieu, de M. Godelier). Pour le premier, le terme représentation est utilisé dans une signification post-durkheimienne où se croisent le schéma perceptif et l'usage social qui en est fait (P. Bourdieu 1979 postule « l'autonomie, relative de la logique des représentations symboliques »). Un espace spécifique « se joue » dans l'ordre des crissements sociaux où s'expriment des sujets individuels et collectifs.

Les représentations sentent un des principes du social. Chez (M. Godelier 1984), « la part idéale du réel » se construit autour des fonctions de la pensée et de ses représentations: « représenter, interpréter, organiser, légitimer sont autant de manières de produire du sens ». L'acceptation et la coopération des données passent par le partage des représentations du dominant. Ces représentations concourent à la production des rapports sociaux.

Dans le cadre de la psychologie sociale, la notion de représentation est centrale, suite aux travaux de (S. Moscovici 1976, 1984). Ce concept symbolise l'évolution de la psychologie sociale vers la tendance cognitiviste et un abandon de behaviorisme en centrant son intérêt pour l'individu, dans la manière dont il décode l'environnement, les stimuli étant de ravin sociale. La représentation sociale désigne le mode d'appréhension d'un objet social donné par un sujet ou un groupe de sujets.

Dans la lignée des travaux de S. Moscovici, nous entendons par représentation une forme de connaissance, une élaboration cognitive que les sujets sociaux, définis par leur appartenance de groupe, opèrent sous l'emprise des cadres sociaux de pensée et de normes collectives de conduites en intégrant les données de leur pratique et de leur expérience immédiate. La représentation est une synthèse mentale d'informations, plus ou moins chargée affectivement, que la personne se construit plus ou moins consciemment à partir de ce qu'elle est, de ce qu'elle a été et de ce qu'elle projette et qui guide son comportement.

Cette modalité particulière de connaissance est actuellement en vogue dans le champ des S.T.A.P.S, comme en témoignent les recherches ayant fait l'objet de publications: nous pouvons, entre autres, citer celles de G. Coggerino, C. Dorvillé, M. Le Her, parues dans la revue S.T.A.P.S., l'article de J. Lorant et JP. Deconchy dans le n°4 des Cahiers de psychologie Cognitive.

Partie Pratique

Chapitre III :

Procédés Méthodologiques

1- Présentation de l'étude :

L'importance de notre recherche réside dans la présentation d'une conception d'une image réelle de l'éducation physique et sportive au sein des établissements scolaires, afin de savoir qu'elle est l'influence des séances de l'éducation physique et sportive sur le comportement des élèves.

2- Tâches de la recherche :

Afin d'atteindre l'objectif suscité nous nous sommes fixés les tâches suivantes : Une analyse bibliographique de la thématique de l'éducation physique et sportive, afin de cerner ses spécificités, le contexte de son avènement et son évolution, ses missions et ses enjeux. Construction d'un questionnaire pour essayer de déterminer l'apport de l'EPS pour les élèves du secondaire et sa contribution dans l'amélioration de leur comportement. Cela par le recueil des opinions des élèves sur des sujets concernant les objectifs de l'éducation physique et sportive.

3- Moyens et méthodes de la recherche :

3.1. L'analyse bibliographique et documentaire : Ce procédé nous aide à collecter le maximum de données relatives à notre thème, nous avons donc consulté et analysé une série d'ouvrages et de revues spécialisées ainsi que quelques sites internet afin de mieux cerner notre problématique et ainsi choisir les outils les mieux adaptés pour recueillir les données et ainsi de répondre aux questions posées.

3.2. Enquête par le questionnaire : Sur le plan méthodologique, notre méthode de travail a nécessité l'utilisation d'un questionnaire qui est une technique d'investigation, dans le but de relever le maximum d'opinions pour notre sujet de recherche et également afin de vérifier notre hypothèse. L'enquête par questionnaire consiste à poser à un ensemble de questions, le plus souvent représentatives d'une population, une série de questions relatives à leur situation sociale, professionnelle ou familiale, à leurs opinions, à leurs attitudes à l'égard d'opinions ou d'enjeux humains et sociaux, à leurs attentes, à leur niveau de connaissance ou de conscience d'un événement ou d'un problème, ou encore sur tout autre point qui intéresse les chercheurs la possibilité de quantifier de multiples données et de procéder dès lors à de nombreuses analyses statistiques.

Cadre méthodologique de la recherche

3.2.1. Structure du questionnaire : Le questionnaire comporte 30 questions organisées de la façon suivante :

Axes	Questions
Finalités sociologiques de l'EPS	01, 02, 03,04
Finalités psychologiques de l'EPS	05,06, 07, 08,09, 10, 11, 12, 13,14
Finalités physiologiques de l'EPS	15, 16, 17
Opinions personnelles à propos de l'EPS	18,19,20,21,22,23,24,25,26,27,28
Ce que aime et déteste en cours d'EPS.	29,30

4- Déroulement de l'enquête :

4.1. L'ajustement du questionnaire : Cette méthode est utilisée dans la recherche scientifique et vise à poser des questions qui comprennent l'axe de sujet, il contient un ajustement celui des élèves du lycée.

4.2. Dépouillements : On a distribué les questionnaires le 05/05/2015 celle-ci nous à permis de vérifié si les questions sont claire et rectifié certaines questions dans le but de facilité la tâche aux l'élèves.

4.3. Le lieu : Nous avons présenté le questionnaire aux élèves des différents lycées secondaires ; qui sont : lycée Chabane amar (Aokas), lycée Amara Ali (Aokas), Lycée Kadi Athmane (Tichy).Lycée krim abde el-kassem (souk el- tenine). L'ensemble des élèves appartiennent aux différentes couches sociales. La passation du questionnaire aux élèves s'est faite par l'intermédiaire des enseignants de l'EPS.

4.4. La Durée :

Notre étude s'est étalé sur une période allant du début de mois Octobre 2014 jusqu'à la fin de mois de mai 2015.

5- Echantillon de la recherche:

5.1. Le choix de l'échantillon : Pour la réalisation de notre travail de recherche, il nous à fallu un échantillon celui des élèves.

Pour accéder à la réalisation de nos objectifs qui concerne notre hypothèse, nous avons testé des échantillons de la méthode probabiliste « aléatoire simple » qui a pour avantage la facilité

Cadre méthodologique de la recherche

de mettre en œuvre. C'est une méthode qui consiste à prélever au hasard et de façon indépendante.

5.2. L'échantillon : l'échantillon que nous avons choisi, c'est celui des élèves du lycée, ou nous avons distribué 60 questionnaires et on a recueilli 60. (30 questionnaires pour les garçons et 30 questionnaires pour les filles).

5.3. Présentation de questionnaire :

- * l'importance et l'intérêt des cours de l'EPS
- * la mixité en EPS
- * les représentations sociales de l'EPS

6 – Teste statistique :

Afin de mieux comprendre les résultats recueillis et de leur donner une signification logique, on a opté pour l'utilisation des pourcentages illustrés dans des tableaux où on peut voir aussi les résultats selon le sexe.

6.1. Outil de test de Khi 2 :

- C'est un calcul statistique qui permet de trancher la question de savoir si la relation entre deux variables est significative ou non. Plus précisément, elle permet de tester si deux variables sont dépendantes, en jugeant de l'importance des écarts entre les résultats théoriques et les résultats observés. Elle compare une distribution observée (calculée à partir de la formule du Khi2 (K2) appliquée sur Excel) à une distribution théorique, d'après la table de distribution de Khi 2 selon le degré de liberté (ddl) et la probabilité d'erreur tolérée. Ddl = (Ligne -1) (Colonne -1)
- $K2 = \frac{(x_1 - x'_1)^2}{x'_1} + \frac{(x_2 - x'_2)^2}{x'_2} \dots$: x_1 représente l'effectif réel ou expérimental, x'_1 est l'effectif théorique).
- Dans notre analyse, le khi 2 théorique correspond à une probabilité d'erreur de 5%.
- Le traitement global (K2G) nous permet de mesurer l'attitude des sujets sans tenir compte d'aucune variable indépendante.
- Le traitement analytique (K2A) étudie l'influence de chaque variable sur l'attitude des sujets.

6.2. L'analyse de contenu : est une des méthodologies qualitatives utilisées dans les sciences sociales et humaines. On retrouve par exemple des approches en analyse de contenu en sociologie, en communication, en linguistique, en psychologie.

6.2.1. Les étapes de l'analyse de contenu :

Constitution : Une analyse de contenu nécessite une sélection de documents textuels, Cette sélection est généralement effectuée en accord avec une question de recherche déterminée au préalable ou, dans une approche inductive, en cherchant à questionner un objet dont on a une idée générale préalable.

Les textes utilisés peuvent provenir de nombreuses sources : livres d'auteurs, rapports administratifs, transcription d'entretiens ou de discours, de conversations.

Lecture : Ensuite, l'analyse de contenu procède à une lecture des documents.

Classification : Durant la lecture, le chercheur procède à la classification de ses documents. Il crée des catégories ou attribue des codes aux documents qui vont lui permettre de les différencier éventuellement entre eux.

Interprétation : L'étape d'interprétation a généralement lieu durant les étapes de lecture et de classification.

Chapitre IV:
Analyses et interprétations
des résultats

Présentation et interprétation des résultats

1- Les axes de questionnaire :

1-1- Finalités sociologiques de l'EPS

Tableau n° 01 : Représente les finalités sociologiques de l'EPS

	Questions		Garçon %	Fille %	Total %	K2 calcs	K2 tab	ddl	α
1	Est-ce que le cours d'EPS renforce les relations sociales au sein de la classe ?	souvent	28,33	33,33	61,66	2,55	5,99	2	0,05
		parfois	20	11,67	31,67				
		jamais	1,67	5	6,67				
2	Est-ce que la séance d'EPS contribue à la socialisation des élèves ?	souvent	21,67	38,33	60	7,02			
		parfois	18,33	8,33	26,66				
		jamais	10	3,33	13,33				
3	Est-ce que l'EPS vous permet de mieux vous exprimer dans un groupe ?	souvent	31,67	41,67	73,67	4,51			
		parfois	13,33	8,33	21,66				
		jamais	5	0	5				
4	Est-ce que l'EPS contribue à la gestion et l'organisation de votre vie quotidienne ?	Oui	31,67	26,67	58,34	0,61	3,84	1	
		Non	18,33	23,33	41,66				

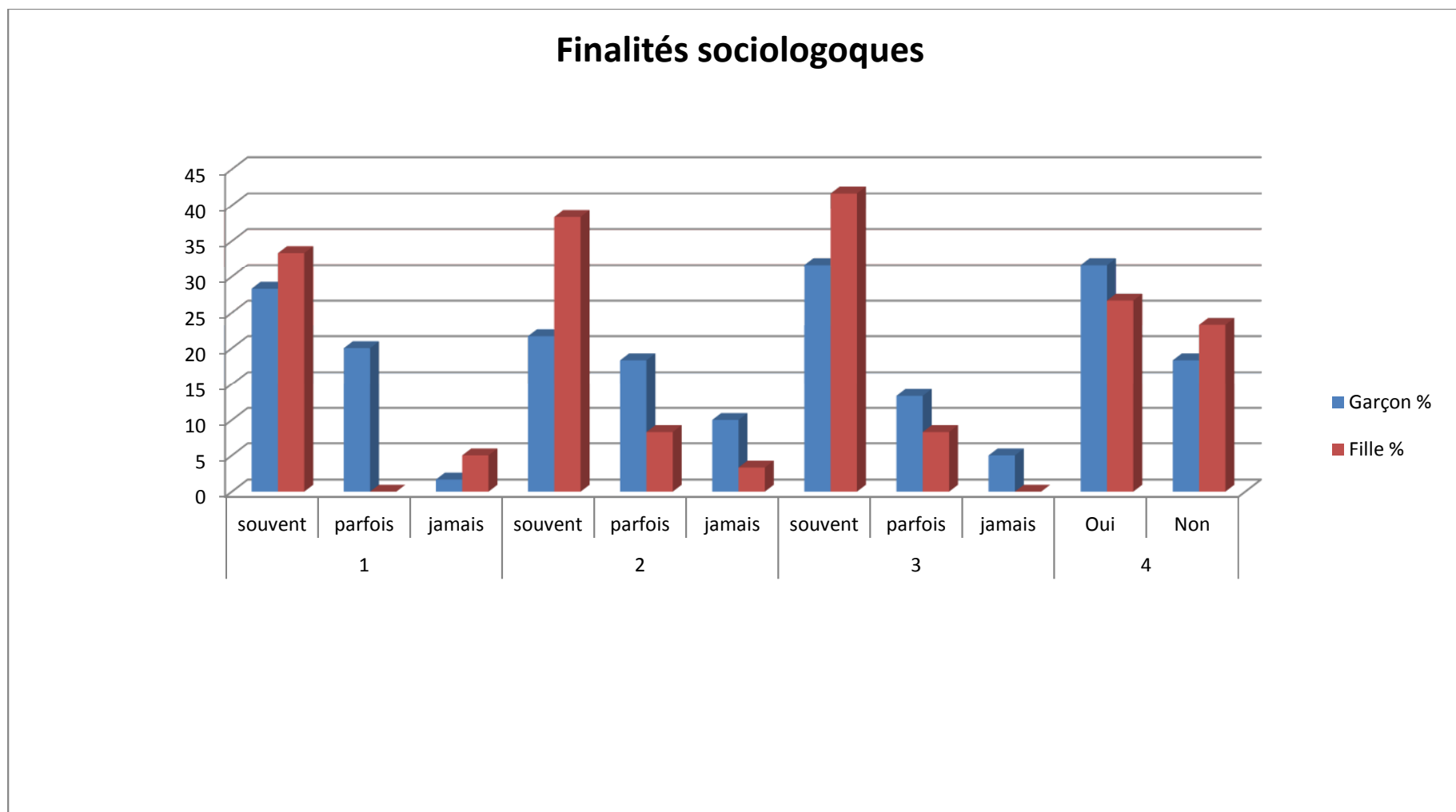


Figure n° 01 : Représente les Finalités sociologiques de l'EPS

Présentation et interprétation des résultats

Interprétation des résultats du tableau 01:

Pour la question n° 01 : La valeur calculée $K2_{calculé} = 2,55$ et $K2_{TAB} = 5,99$ au niveau de seuil de signification $\alpha = 0,05$ et degré de liberté $ddl = 2$.

$K2_{calculé}$ inférieur à $K2_{TAB}$. Donc la différence n'est pas significative.

Selon les résultats obtenus sur cette question, nous notons qu'il ya 61,66 % de notre échantillon affirment que le cours d'EPS renforce souvent les relations sociales au sein de la classe et 31,67 % des élèves affirment que parfois le cours d'EPS renforce les relations sociales avec leurs camarades de classe, par contre 6,67 % considère que le cours d'EPS ne joue aucun rôle dans l'amélioration des relations sociales entre les élèves du même groupe.

Donc, on constate que le cours d'EPS est un moment privilégié pour les élèves se réunir et de communiquer entre eux à travers les jeux d'oppositions et de coopérations, ce qui contribue afin de renforcer leurs relations sociales.

Pour la question n° 02 : La valeur calculée $K2_{calculé} = 7,02$ et $K2_{TAB} = 5,99$ au niveau de seuil de signification $\alpha = 0,05$ et degré de liberté $ddl = 2$.

$K2_{calculé}$ supérieur à $K2_{TAB}$. Donc la différence est significative.

D'après les résultats obtenus sur cette question, 60 % des questionnés sont d'accord que le cours d'EPS contribue à la socialisation des élèves souvent, ce qui signifie que l'EPS joue un rôle important au tour des élèves, et 26.66 % disent que la séance d'EPS contribue parfois à la socialisation des élèves par contre 13.33 % des élèves ne sont pas d'accord sur cette idée.

Donc le cours d'EPS à travers son caractère spécifique contribue à l'élimination des différences entre les élèves ce qui conduira à leur socialisation, le groupe classe est une mini société et l'objectif du cours d'EPS est faciliter la socialisation de chacun des élèves.

Pour la question n° 03 : La valeur calculée $K2_{calculé} = 4,51$ et $K2_{TAB} = 5,99$ au niveau de seuil de signification $\alpha = 0,05$ et degré de liberté $ddl = 2$.

$K2_{calculé}$ inférieur à $K2_{TAB}$. Donc la différence n'est pas significative.

Selon les résultats obtenus par les élèves , 73.67 % d'entre eux sont tout à fait d'accord que l'EPS leur permet de mieux s'exprimer dans un groupe, et 21.66 % qui disent que parfois l'EPS leur permet de mieux s'exprimer dans un groupe, et 5% sont pas d'accord.

L'EPS est un moyen d'expression et de communication, et de changement des impressions Dans un groupe. La pratique sportive est un moyen de communication non verbale qui aide l'élève à prendre confiance et s'exprimer dans le groupe sans être jugé.

Présentation et interprétation des résultats

Pour la question n° 04 : La valeur calculée $K2$ calculé = 0,61 et $K2$ TAB = 3,84 au niveau de seuil de signification $\alpha = 0,05$ et degré de liberté $ddl = 1$.

$K2$ calculé inférieur à $K2$ TAB. Donc la différence n'est pas significative

Selon les résultats obtenus par les élèves sur cette question, 58,34 % des élèves sont d'accord que le cours d'EPS contribue à la gestion et l'organisation de leur vie quotidienne, par ailleurs, seuls 41,66 % ne sont pas d'accord.

Donc l'EPS contribue au développement de la personnalité, élever le niveau de formation, insérer l'élève dans la vie sociale, lui permettre d'exercer sa citoyenneté, former des femmes et des hommes de demain en mesure de conduire leur vie personnelle, civique et professionnelle en pleine de responsabilité et capable d'adaptation, de créativité et de solidarité.

Présentation et interprétation des résultats

1-2- Finalités psychologiques de l'EPS

Tableau n° 02 : Représente les finalités psychologiques de l'EPS

Questions		Garçon %	Fille %	Total %	K2 calcs	K2 tab	ddl	α
5 Est-ce que le cours d'EPS vous permet de vous amuser et de vous détendre?	Oui	43,33	41,67	85	0,13	3,84	1	0,05
	Non	6,67	8,33	15				
6 Est-ce que la séance d'EPS vous procure dès sensations positives comme : la joie, bonne humeur ...)?	Souvent	21,67	16,66	38,33	1,50	5,99	2	
	Parfois	28,33	3,67	31,67				
	Jamais	0	0	1,67				
7 Est-ce que l'EPS vous permet de mieux vous connaître (points forts et points faibles) ?	Oui	25	30	55	0,60	3,84	1	
	Non	25	20	45				
8 Est-ce que l'EPS vous permet d'avoir plus confiance en vos capacités ?	Oui	36,67	40	76,67	0,37			
	Non	13,33	10	23,33				
9 Est-ce que l'EPS vous aide à dépasser vos limites ?	Souvent	26,67	33,33	60	1,33			
	Parfois	16,67	13,33	30				
	jamais	6,67	3,33	10				
10 Est-ce que d'EPS vous aide et vous prodigue de bons conseils ?	souvent	25	31,67	56,67	5,36	5,99	2	
	parfois	16,67	5	21,67				
	jamais	8,33	15	23,33				

Présentation et interprétation des résultats

11	Est-ce que le professeur d'EPS vous renforce dans votre confiance ?	souvent	33,33	21,67	55	3,41	5,99	2	0,05
		parfois	10	15	25				
		jamais	6,67	13,33	20				
12	Est-ce que le professeur d'EPS participe au renforcement des relations sociales au Sein de la classe ?	souvent	16,67	21,67	38,34	0,68			
		parfois	18,33	16,67	35				
		jamais	15	11,67	26,67				
13	vous-sentez vous a l'aise pendant la séance d'EPS ?	souvent	36,67	31,67	68,34	0,70			
		Parfois	10	13,33	23,33				
		Jamais	3,33	5	8,33				
14	Est-ce que la séance d'EPS permet une décompression psychologique?	souvent	40	46,67	86,67	4,30			
		parfois	3,33	3,33	6,66				
		jamais	6,67	0	6,67				

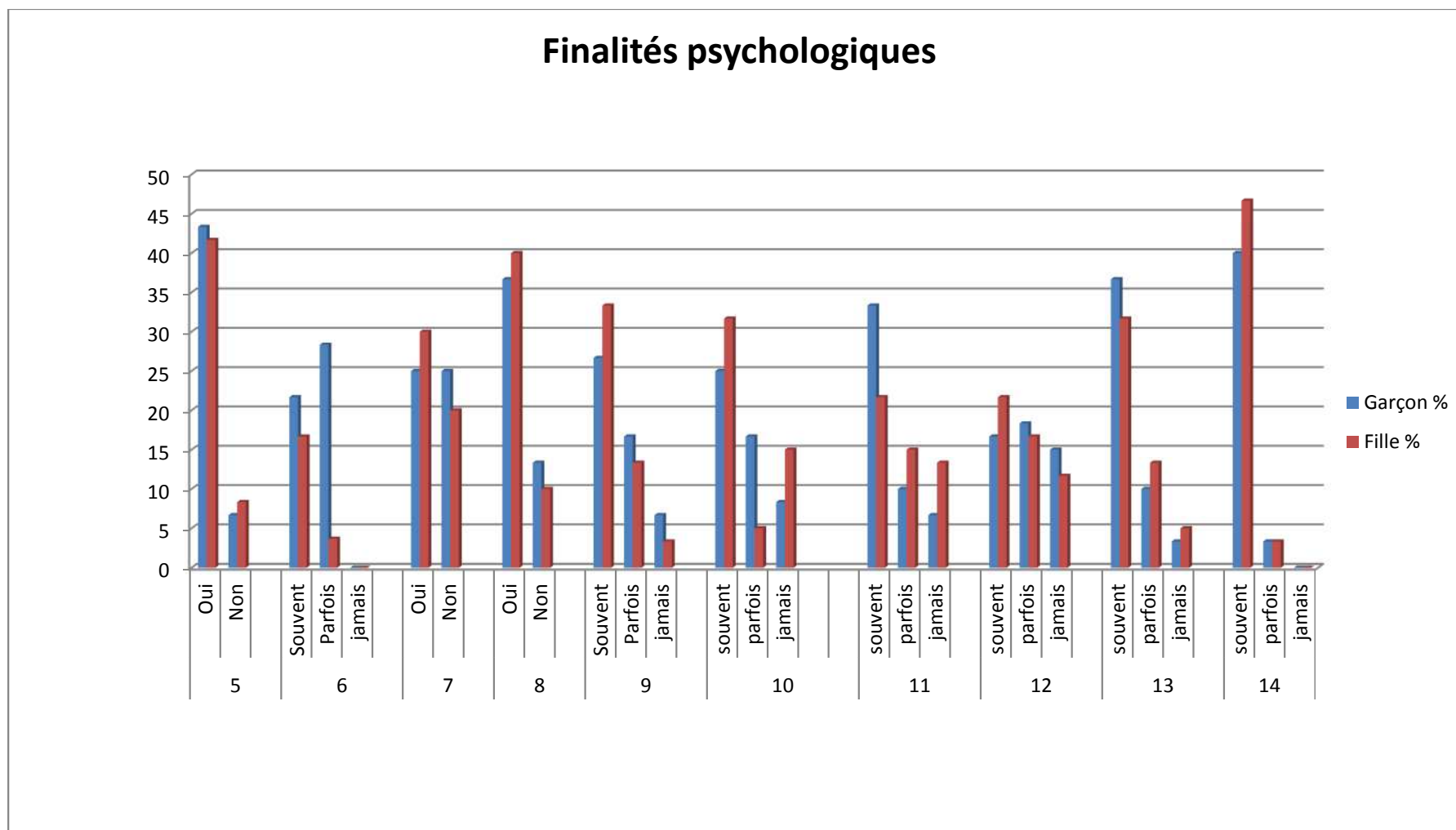


Figure n° 02 : Représente les finalités psychologiques de l'EPS

Présentation et interprétation des résultats

Interprétation des résultats du tableau 02:

Pour la question n° 05 : La valeur calculée $K2 \text{ calculé} = 0,13$ et $K2 \text{ TAB} = 3,84$ au niveau de seuil de signification $\alpha = 0,05$ et degré de liberté $ddl = 1$.

$K2 \text{ calculé}$ inférieur à $K2 \text{ TAB}$. Donc la différence n'est pas significative.

Plus de la moitié des élèves considère que l'EPS sert à s'amuser et se détendre, soit un pourcentage de 85 %. La majorité pense donc que l'EPS est une discipline ludique et seuls, 15 % ne sont pas d'accord.

Le cours d'EPS par son caractère spécifique et ludique permet aux enfants de se détendre et de se régénérer psychologiquement après toute la charge psychologique de la semaine. Le cours d'EPS semble comme un moyen de détente et d'amusement.

Pour la question n° 06 : La valeur calculée $K2 \text{ calculé} = 1,50$ et $K2 \text{ TAB} = 5,99$ au niveau de seuil de signification $\alpha = 0,05$ et degré de liberté $ddl = 2$.

$K2 \text{ calculé}$ inférieur à $K2 \text{ TAB}$. Donc la différence n'est pas significative

Les résultats de cette question montrent que 38,33% des élèves sont souvent d'accord que le cours d'EPS procure des sensations positives, et 60 % qui disent que parfois la séance d'EPS procure des sensations positives, par contre 1,67 % ne sont pas d'accord.

L'activité physique et sportive scolaire permet des situations adaptées qui renforcent les chances de réussite donc des sensations de bien être psychologiques, ajouter à cela les sensations de bien-être physique que procure la pratique sportive.

Pour la question n° 07 : La valeur calculée $K2 \text{ calculé} = 0,60$ et $K2 \text{ TAB} = 3,84$ au niveau de seuil de signification $\alpha = 0,05$ et degré de liberté $ddl = 1$.

$K2 \text{ calculé}$ inférieur à $K2 \text{ TAB}$. Donc la différence n'est pas significative

Les résultats ci-dessus montrent que 55% des élèves sont d'accord pour dire que l'EPS leur sert à mieux se connaître et à découvrir leurs points forts et faibles, et 45% des élèves ne sont pas d'accord.

Les différentes situations d'apprentissages proposées par l'enseignant d'EPS aident les élèves à découvrir leur points forts et les leur points faibles, et à situer leurs limites qu'elles soient physique ou psychologique pour mieux l'affronter.

Présentation et interprétation des résultats

Pour la question n° 08 :

La valeur calculée $K2_{calculé} = 0,37$ et $K2_{TAB} = 3,84$ au niveau de seuil de signification $\alpha = 0,05$ et degré de liberté $ddl = 1$.

$K2_{calculé}$ inférieur a $K2_{TAB}$. Donc la différence n'est pas significative

Les résultats montrent que 76,67% des questionnés sont tout à fait d'accord que l'EPS leur permet d'avoir plus de confiance en leur capacités, et les 23,33% des élèves sont pas d'accord.

L'une des finalités de l'enseignant d'EPS est de cultiver la confiance de l'élève à travers la satisfaction du sentiment, de compétence et de sentiment d'autonomie.

Pour la question n° 09 : La valeur calculée $K2_{calculé} = 1,33$ et $K2_{TAB} = 5,99$ au niveau de seuil de signification $\alpha = 0,05$ et degré de liberté $ddl = 2$

$K2_{calculé}$ inférieur a $K2_{TAB}$. Donc la différence n'est pas significative.

Les résultats enregistrés dans cette question montrent que 60 % des élèves sont souvent d'accord que le cours d'EPS les aides à dépasser leurs limites, 30 % disent que parfois le cours d'EPS les aides à dépasser leurs limites et 10 % les élèves ne sont pas d'accord.

La pratique de l'EPS intervient directement sur l'élève que ce soit sur le plan physique ou psychologique dans le but d'avoir un individu « meilleur ». Les progrès physiques et psychologiques qu'on peut acquérir à travers une pratique d'une activité sportive permet au sujet de dépasser ses limites.

Pour la question n° 10 : La valeur calculée $K2_{calculé} = 5,36$ et $K2_{TAB} = 5,99$ au niveau de seuil de signification $\alpha = 0,05$ et degré de liberté $ddl = 2$.

$K2_{calculé}$ inférieur a $K2_{TAB}$. Donc la différence n'est pas significative

D'après les points de vue des élèves, on a constaté que, 56,67 % des élèves sont tout a fait d'accord pour dire que l'enseignant de l'EPS les aide et les conseille souvent pour bien réussir, 21,67 % des autres questionnées disent que parfois le cours d'EPS les aides et les prodigue des bons conseils et 23,33% des élèves ne sont pas d'accord.

Le caractère de l'EPS fait que l'enseignant de cette matière est très proche des élèves ce qui favorise les échanges et la confrontation entre eux.

Présentation et interprétation des résultats

Pour la question n° 11 :

La valeur calculée $K2_{calculé} = 3,41$ et $K2_{TAB} = 5,99$ au niveau de seuil de signification $\alpha = 0,05$ et degré de liberté $ddl = 2$.

$K2_{calculé}$ inférieur à $K2_{TAB}$. Donc la différence n'est pas significative

Les résultats de cette question montrent que 55% des questionnés sont tout à fait d'accord pour dire que le professeur de l'EPS leur permet d'avoir plus de confiance en leur capacités, et 25 % des élèves disent que parfois, et les autres soit un pourcentage de 20 % ne sont pas d'accord.

L'une des finalités de l'enseignant d'EPS est de cultiver et développer la confiance de l'élève à travers la satisfaction du sentiment de compétence et du sentiment d'autonomie.

Pour la question n° 12 : La valeur calculée $K2_{calculé} = 0,68$ et $K2_{TAB} = 5,99$ au niveau de seuil de signification $\alpha = 0,05$ et degré de liberté $ddl = 2$.

$K2_{calculé}$ inférieur à $K2_{TAB}$. Donc la différence n'est pas significative

D'après les résultats, on a constaté que 38,34 % des élèves sont souvent d'accord pour la participation de professeur au renforcement des relations sociales des élèves, tandis que 35% disent que parfois le professeur d'EPS participe au renforcement des relations sociales au sein de la classe et 26,67 % ne sont pas d'accord.

Un principe essentiel à l'apprentissage en EPS consiste en une appartenance positive au groupe, qui est aussi un besoin fondamental exprimé dans les théories sociocognitive de la motivation (Lepper et Hodell, 1988). Cela amène l'enseignant à renforcer les relations sociales.

Pour la question n° 13 : La valeur calculée $K2_{calculé} = 0,70$ et $K2_{TAB} = 5,99$ au niveau de seuil de signification $\alpha = 0,05$ et degré de liberté $ddl = 2$.

$K2_{calculé}$ inférieur à $K2_{TAB}$. Donc la différence n'est pas significative

D'après les résultats obtenus sur cette question, on trouve que la majorité des élèves se sentent à l'aise pendant la séance d'éducation physique et sportive, soit un pourcentage 68,34%, tandis que 23,33 % d'entre eux sont parfois à l'aise pendant la séance d'EPS par rapport aux autres matières et 8,33 % ne sont pas d'accord.

On peut dire que la séance de l'EPS est une séance où l'élève se sent libre et l'aide à éliminer son stress. L'élève pendant la séance d'EPS il dégage tout le stress accumulé durant les théoriques.

Présentation et interprétation des résultats

Pour la question n° 14 : La valeur calculée $K2$ calculé = 4,30 et $K2$ TAB = 5,99 au niveau de seuil de signification $\alpha = 0,05$ et degré de liberté $ddl = 2$.

$K2$ calculé inférieur à $K2$ TAB. Donc la différence n'est pas significative

D'après les résultats obtenus sur cette question, on trouve que la majorité des élèves se permet à une décompression psychologique pendant la séance d'EPS soit un pourcentage 86.67%, tandis que 6,66 % d'entre eux déclarent parfois ils ont une décompression psychologique par rapport aux autres matières et 6.67 % ne sont pas d'accord à cette idée

Donc la séance d'EPS permet aux élèves d'éliminer les troubles dépressifs comme troubles du sommeil, sentiment d'infériorité, perte de l'estime de soi.

Présentation et interprétation des résultats

1-3- Finalités physiologiques de l'EPS

Tableau n° 03 : Représente les finalités physiologiques de l'EPS

	Questions		Garçon %	Fille %	Total %	K2 calcs	K2 tab	ddl	α
15	Selon vous, est-ce que l'EPS contribue à être en bon santé ?	Oui	30	40	70	2,85			
		Non	20	10	30				
16	Est-ce que l'EPS contribue à votre développement physique ?	Oui	25	33,33	58,33	1,71	3,84	1	
		Non	25	16,67	41,67				
17	Est-ce que les cours l'EPS vous aident à vous débarrasser des mauvaises habitudes comme le tabagisme ?	souvent	21,67	30	51,67	1,73	5,99	2	0,05
		parfois	20	15	35				
		jamais	8,33	5	13,33				

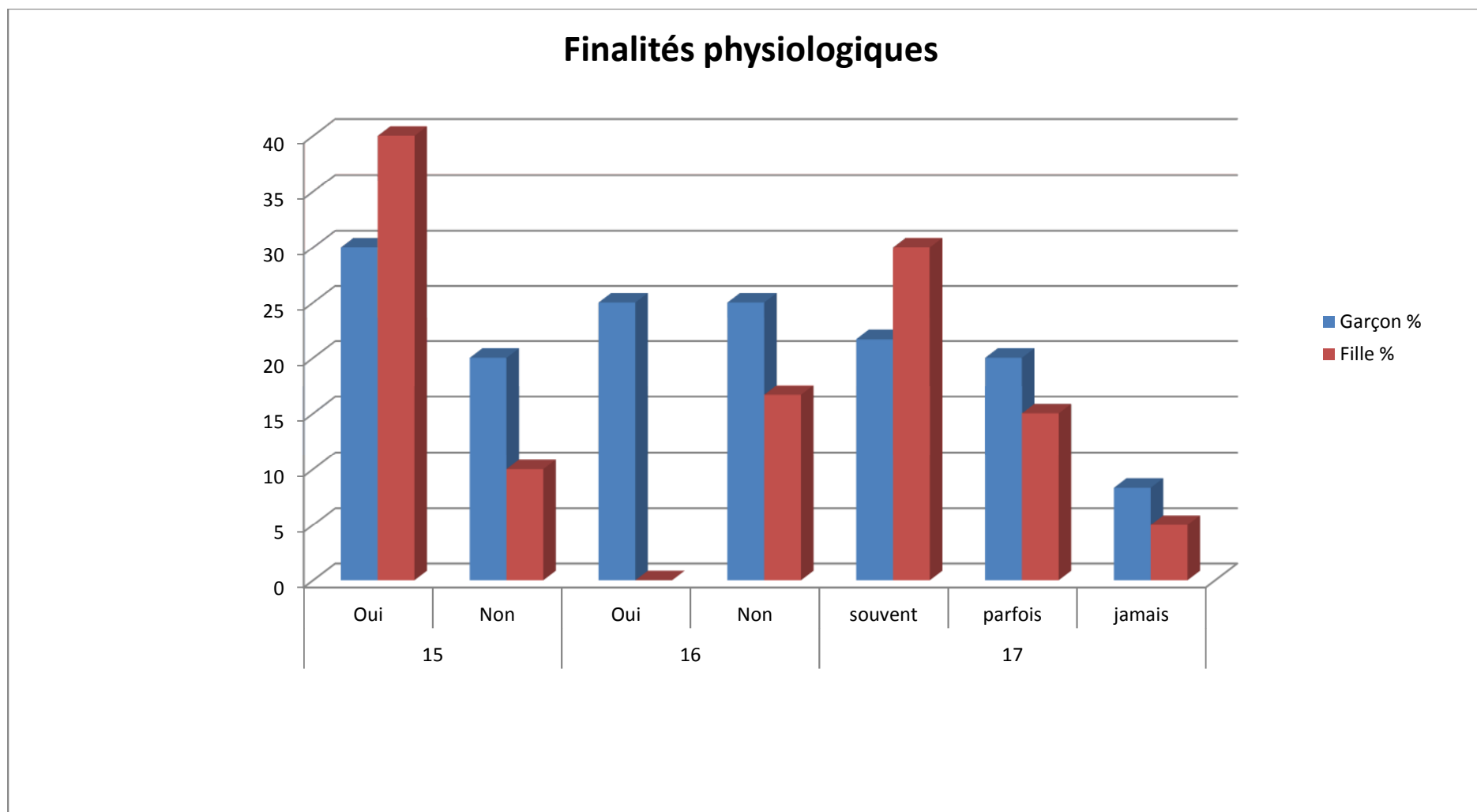


Figure n°03 : Représente les finalités physiologiques de l'EPS

Présentation et interprétation des résultats

Interprétation des résultats du tableau n° 03:

Pour la question n° 15 : La valeur calculée $K2_{calculé} = 2,85$ et $K2_{TAB} = 3,84$ au niveau de seuil de signification $\alpha = 0,05$ et degré de liberté $ddl = 1$.

$K2_{calculé}$ inférieur à $K2_{TAB}$. Donc la différence n'est pas significative

Les résultats montrent que 70 % des questionnés sont tout à fait d'accord pour dire que le cours d'EPS les aide à rester en bonne santé, contrairement au 30 % des élèves qui ne sont pas d'accord.

On connaît tous l'utilité et le rôle de l'EPS dans la préservation des individus que ce soit à travers la pratique directe ou par l'acquisition d'une hygiène de vie bénéfique pour la santé.

Pour la question n° 16 : La valeur calculée $K2_{calculé} = 1,71$ et $K2_{TAB} = 3,84$ au niveau de seuil de signification $\alpha = 0,05$ et degré de liberté $ddl = 1$.

$K2_{calculé}$ inférieur à $K2_{TAB}$. Donc la différence n'est pas significative

Les résultats ci-dessus montrent que 58,33% des élèves sont tout à fait d'accord que l'EPS contribue à leur développement physique, par contre 41,67 % des élèves ne sont pas d'accord. Cette étude montre que l'EPS a une grande importance sur le développement physique, cela s'explique à travers la finalité physique et physiologique de la discipline qui vise au développement du potentiel physique de l'élève.

Pour la question n° 17 : La valeur calculée $K2_{calculé} = 1,73$ et $K2_{TAB} = 3,84$ au niveau de seuil de signification $\alpha = 0,05$ et degré de liberté $ddl = 1$.

$K2_{calculé}$ inférieur à $K2_{TAB}$. Donc la différence n'est pas significative

On trouve que la majorité des élèves sont d'accord à l'idée que l'EPS l'aide à se débarrasser de mauvaises habitudes soit un pourcentage 51,67 %, tandis que 35 % d'entre eux déclarent parfois que l'EPS l'aide à se débarrasser de mauvaises habitudes et 13,33 % ne sont pas d'accord à cette idée.

L'activité physique engendre alors une hygiène de vie bénéfique à la santé, des habitudes corporelles propices au maintien des grandes fonctions, et la lutte contre la sédentarité, par les APS, permet d'envisager une diminution des risques cardiovasculaires.

Présentation et interprétation des résultats

1-4 - Opinions personnelles à propos de l'EPS :

Tableau n° 04 : Représente les opinions personnelles à propos de l'EPS

	Questions		Garçon %	Fille %	Total %	K2 cals	K2 tab	ddl	α
18	Est-ce que vous pratiquez du sport en dehors de l'école ?	Oui	41,67	33,33	75		3,84	1	0,05
		Non	8,33	16,67	25	2,22			
19	Selon vous, est-ce que l'EPS est ?	Très important	31,67	28,33	60	2,77	5,99	2	
		Moins important	8,33	16,67	25				
		Non important	10	5	15				
20	Selon vous, est ce que le temps réserve à l'EPS (2h/semaine) est :	insuffisant	40	38,33	78,33	2,77	3,84	1	
		suffisant	10	11,67	21,67				
21	Est-ce que vous pratiquez l'EPS avec plaisir ?	souvent	33,33	30	63,33	0,30	5,99	2	
		parfois	15	18,33	33,33				
		jamais	1,67	1,67	3,34				
22	Est-ce que vous préférez que l'EPS soit mixte ?	Oui	40	38,33	78,33	0,09			
		Non	10	11,67	21,67				
23	Est-ce que vous êtes pour une généralisation de l'EPS aux trois paliers D'enseignement ?	Oui	33,33	31,67	64,99	0,07	3,84	1	
		Non	16,67	18,33	35				
24	Si l'EPS n'est pas obligatoire, est ce que vous participerez aux séances ?	Oui	36,67	30	66,67	1,20			
		Non	13,33	20	33,33				

Présentation et interprétation des résultats

25	Pendant l'année scolaire, participez-vous toujours aux cours d'EPS?	Oui	45	38,33	83,33	1,92	3,84	1	0,05
		Non	5	11,67	16,67				
26	Avez-vous une préférence pour les sports collectifs ou bien les sports individuels ?	Sports individuels	20	16,67	36,67	0,54	5,99	2	
		Sports collectifs	28,33	30	58,33				
		Je ne pratique aucun sport	1,67	3,33	5				

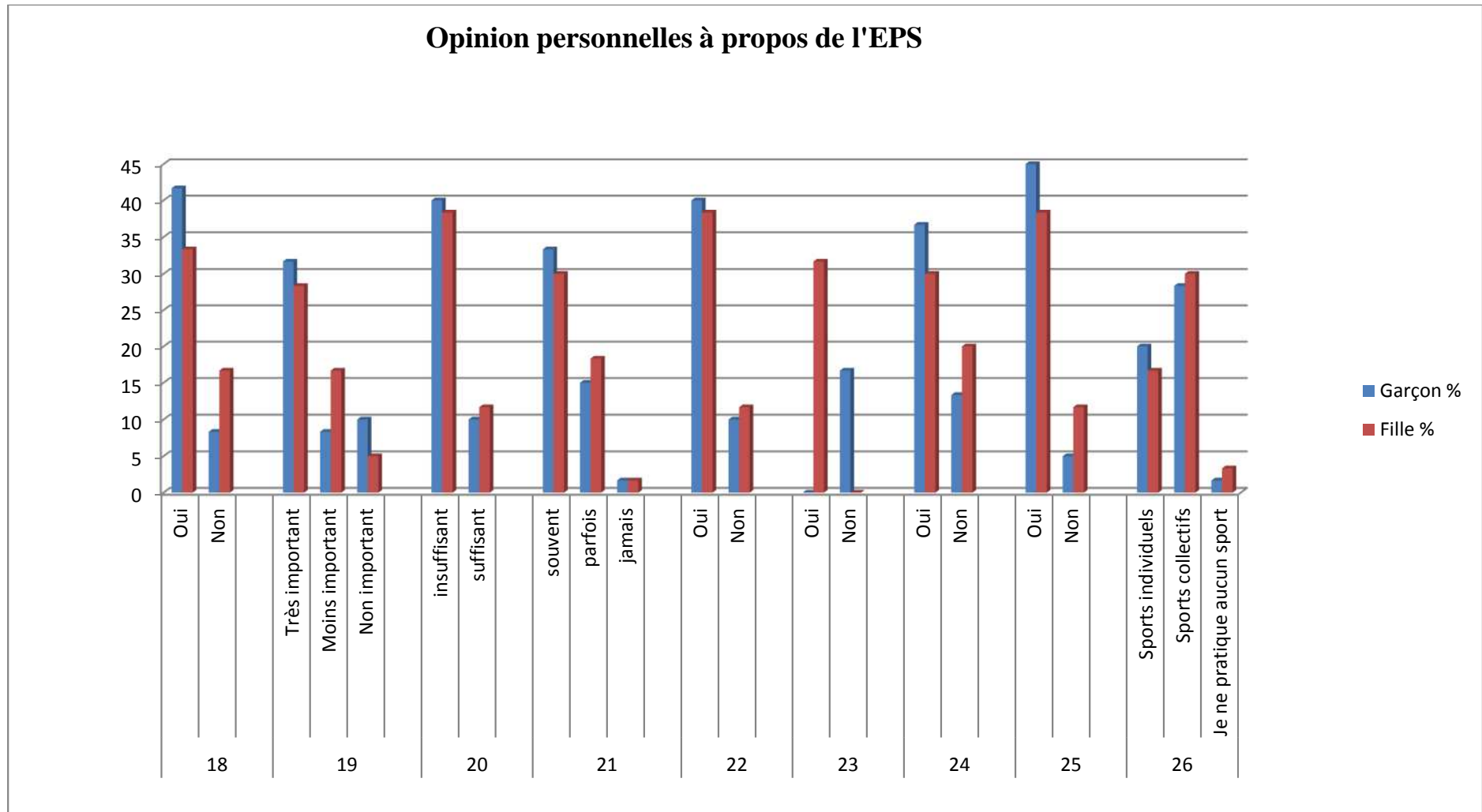


Figure n° 04 : Représente les opinion personnelles à propos de l'EPS

Présentation et interprétation des résultats

Interprétation des résultats du tableau n° 04:

Pour la question n° 18 : La valeur calculée $K2_{calculé} = 2,22$ et $K2_{TAB} = 3,84$ au niveau de seuil de signification $\alpha = 0,05$ et degré de liberté $ddl = 1$.

$K2_{calculé}$ inférieur à $K2_{TAB}$. Donc la différence n'est pas significative

Selon les résultats obtenus par cette question, nous notons qu'il y a 75 % de notre population d'enquête qui pratiquent une activité hors du temps scolaire, on trouve que pour les garçons il ya 41,67 % et pour les filles 33,33%, à coté de cela un pourcentage de 25% ne pratiquent aucune activités physique, on trouve pour les garçons 8,33 % et 16,67 % pour les filles.

Cela peut s'expliquer par le fait que les élèves pratiquent le sport en dehors du lycée et l'aiment, et que la majorité est motivé. Ce comportement prouve l'existence de club civile sportif.

Pour la question n° 19 : La valeur calculée $Khi_{deux_{calculé}} = 2,77$ et $Khi_{deux_{TAB}} = 5,99$ au niveau de seuil de signification $\alpha = 0,05$ et degré de liberté $ddl = 2$.

$Khi_{deux_{calculé}}$ inférieur à $Khi_{deux_{TAB}}$. Donc la différence n'est pas significative.

À l'analyse de cette question qui précède, il apparaît très clairement que l'importance de l'éducation physique est « incontestable ». En effet, environ 60% des élèves répondants jugent cette discipline d'enseignement assez, voire très importante et 25% disent que l'EPS est moins important, Notons néanmoins qu'un pourcentage de 15% s'est positionné sur le fait que l'EPS n'avait rien à faire à l'école.

La première conclusion liminaire est donc que l'EPS est vue par les répondants comme très importante et par conséquent à sa place dans le milieu scolaire. L'éducation physique et sportive (EPS) bénéficie d'une image très positive de la part des élèves.

Pour la question n° 20 : La valeur calculée $K2_{calculé} = 0,09$ et $K2_{TAB} = 3,84$ au niveau de seuil de signification $\alpha = 0,05$ et degré de liberté $ddl = 1$.

$K2_{calculé}$ inférieur à $K2_{TAB}$. Donc la différence n'est pas significative

Les résultats ci-dessus montrent que 78,33% des questionnés considèrent que le cours d'EPS représente un nombre insuffisant d'heures, par contre 21,67% des autres considèrent que nombre d'heures est suffisantes.

Ceci nous amène à dire que les membres de notre échantillon sont demandeurs de plus de pratique ce qui témoigne de l'importance accordée à l'EPS.

Présentation et interprétation des résultats

Pour la question n° 21 : La valeur calculée $K2$ calculé = 0,30 et $K2$ TAB = 5,99 au niveau de seuil de signification $\alpha = 0,05$ et degré de liberté $ddl = 2$.

$K2$ calculé inférieur a $K2$ TAB. Donc la différence n'est pas significative.

Les résultats ci-dessus montrent nous que 63,33% des élèves pratiquent souvent l'EPS avec plaisir et 33,33% des élèves répondant parfois a la pratique de l'EPS avec plaisir, notons néanmoins que 3,34% des élèves n'aiment pas le cours d'EPS.

Le cours d'EPS représente une occasion pour s'amuser et se détendre ce qui amène les élèves à participer aux cours d'EPS avec plaisir.

Le cours d'EPS n'a pas le même caractère d'obligation comme les autres matières dites académiques, donc l'élève pratique l'EPS par conviction interne.

Pour la question n° 22 : La valeur calculée $K2$ calculé = 0,09 et $K2$ TAB = 3,84 au niveau de seuil de signification $\alpha = 0,05$ et degré de liberté $ddl = 1$.

$K2$ calculé inférieur a $K2$ TAB. Donc la différence n'est pas significative

Les résultats obtenus par cette question montrent que 78, 33 % déclare préférer que l'EPS soit mixte pour l'ambiance de la séance et 21,67 % annoncent qu'ils n'aiment pas la mixité.

On note ici que les filles sont les plus réticentes à l'idée de la mixité et cela peut s'expliquer par le fait de la socialisation qui considère le sport en générale comme une pratique masculine, et qui est contre la mixité à partir d'un certain âge « puberté ».

Pour la question n° 23 : La valeur calculée $K2$ calculé = 0,07 et $K2$ TAB = 3,84 au niveau de seuil de signification $\alpha = 0,05$ et degré de liberté $ddl = 1$.

$K2$ calculé inférieur a $K2$ TAB. Donc la différence n'est pas significative

D'après les résultats, on constate que 64,99 % des élèves sont tout à fait d'accord pour la généralisation de l'EPS aux trois paliers d'enseignement, alors que 35% des questionnés ne sont pas d'accord. Cela explique la valeur et l'intérêt que portent les élèves à cette matière.

Pour la question n° 24 : La valeur calculée $K2$ calculé = 1,20 et $K2$ TAB = 3,84 au niveau de seuil de signification $\alpha = 0,05$ et degré de liberté $ddl = 1$.

$K2$ calculé inférieur a $K2$ TAB. Donc la différence n'est pas significative

Ces résultats sont par ailleurs conformes avec le fait que 66,67 % des élèves pensent qu'ils suivraient les séances d'EPS même si n'est pas obligatoire, et 33,33 % sont pas tout à fait d'accord, ils pensent que l'EPS n'a pas la même importance que celle des autres manières.

Présentation et interprétation des résultats

Cela montre que les élèves avaient une vision très positive de l'EPS et que beaucoup d'entre eux trouvaient qu'il n'y avait pas assez d'heures de cours en EPS.

Pour la question n° 25 : La valeur calculée $K2_{calculé} = 1,92$ et $K2_{TAB} = 3,84$ au niveau de seuil de signification $\alpha = 0,05$ et degré de liberté $ddl = 1$.

$K2_{calculé}$ inférieur à $K2_{TAB}$. Donc la différence n'est pas significative

D'après les résultats obtenus par cette question, on constate que 83,33% des élèves, qui veut dire la majorité d'entre eux participent toujours au cours de l'EPS pendant l'année scolaire et le reste donnent pas l'importance à cette matière.

Le cours d'EPS représente une occasion pour s'amuser et se détendre ce qui amène les élèves à participer aux cours d'EPS souvent et avec plaisir.

Pour la question n° 26 : La valeur calculée $K2_{calculé} = 0,54$ et $K2_{TAB} = 5,99$ au niveau de seuil de signification $\alpha = 0,05$ et degré de liberté $ddl = 2$.

$K2_{calculé}$ inférieur à $K2_{TAB}$. Donc la différence n'est pas significative

D'après les résultats, on constate que 58,33% des élèves ayant une préférence pour les sports collectifs que les sports individuelles que représentent 36,67%, par contre 5% des autres disent qu'ils ne pratiquent aucun sport.

Cela montre que les sports collectifs sont les plus demandés par les élèves, pour leur caractère ludique, et une charge « subjective » de travail est beaucoup plus inférieure que pour les sports individuels.

Pour la question n° 27 : Selon vous, quels sont les bénéfices de l'éducation physique et sportive? Citez au moins 3.

Les déclarent que pour le moment, l'EPS est toujours perçue comme une discipline qui présente un intérêt sur le plan récréatif (défoulement, équilibre psychologique, compensation des enseignements intellectuels). Sur le plan médical (dépense énergétique, aide au développement physiologique ou morphologique, lutte contre l'obésité). Sur le plan social et culturel : l'EPS contribue à l'organisation de leur vie sociale, améliore leur relation entre eux et contribue au développement des intelligences et de la pensée

Pour la question n° 28 : Qu'attendez-vous de l'éducation physique et sportive à l'école ?

D'après les réponses des élèves obtenus, certains d'entre eux déclarent que parmi les disciplines scolaires, l'EPS est l'unique garante pour les élèves d'un engagement corporel.

Présentation et interprétation des résultats

Pour la plus part d'entre eux, elle représente le seul moment d'activité physique pour eux c'est pour cela les élèves espèrent bien que la situation de l'EPS a l'école s'améliore beaucoup plus comme le niveau d'équipement, l'EPS doit apporter des connaissances, des capacités et des attitudes leur permettant de construire, puis d'entretenir, tout au long de la vie, leur habitus santé. Elle aussi doit développer et consolider le goût et le plaisir de pratiquer de façon régulière et autonome. Tout en gérant l'hétérogénéité et la variété des parcours antérieurs, elle stabilise et renforce les acquisitions. Elle favorise les choix, les projets d'action et la réalisation de soi. Elle contribue ainsi, à la réussite des adolescentes et des adolescents, qui, en quête de sens et d'affirmation de soi, traversent une période clé de leur développement et de leur construction identitaire. Au lycée, l'EPS permet à l'élève d'exercer et d'étayer son autonomie, en lui offrant les conditions indispensables au réinvestissement des effets de la formation en dehors de l'école, tant dans le cadre de l'activité corporelle quotidienne et professionnelle, que dans celui de la pratique des activités physiques et sportives.

1-5- Ce qui tu aimes et tu déteste en cours d'EPS :

Pour la question n° 29 : Qu'est-ce que vous aimez dans les cours d'EPS ?

Cette question est relative à l'avis des élèves sur ce qu'ils aiment en cours d'EPS. D'après les différentes réponses des élèves, on a constaté que la plus part d'entre eux aiment l'ambiance du cours d'EPS. Le cours d'EPS permet de se défouler après plusieurs heures d'études des matières dites académiques. Le fait que le cours d'EPS permet une liberté d'expression de décompression et qu'on ne trouve pas ailleurs. Le fait que les élèves considèrent le professeur comme celui le plus proche d'eux et avec qui ils se sentent le plus à l'aise pendant le cours ce que l'encouragent.

Pour la question n° 30 Qu'est-ce que vous n'aimez pas dans les cours d'EPS ?

D'après les réponses des élèves à propos de ce qu'ils détestent dans le cours d'EPS, on constate que la moitié des élèves considèrent que le nombre d'heures de cours d'EPS est insuffisant, et les conditions matérielles ne sont pas tout à fait réunies ce qui ne les encourage pas.

Discussion des résultats

Discussion :

Notre discussion de ces résultats peut être orientée selon différents axes qui sont abordés dans le questionnaire. On peut citer l'aspect psychologique, l'aspect sociologique, l'aspect physiologique... et qui sont autant d'aspects sollicités par la pratique de l'éducation physique et sportive et qui trouve tout leur sens dans les missions de l'enseignant de l'EPS.

Axe sociologique :

L'analyse de ces résultats obtenus par cet axe nous permet de remarquer que les élèves du rural, filles comme garçons, ont une image positive des cours d'EPS, à propos de la question posée, le cours d'EPS renforce les relations sociales au sein de la classe, 61,66% des élèves affirment que le cours d'EPS renforce les relations sociales avec leurs camarades de classe, Donc on constate que le cours d'EPS est un moment privilégié pour que les élèves se réunissent et de communiquer entre eux à travers les jeux d'oppositions et de coopérations, ce qui contribue au renforcement de leurs relations sociales.

L'élève doit créer et reconstruire ses savoirs avec le groupe, au travers de cette reconstruction des savoirs, l'élève est aussi éduqué, travaillant en groupe, et confirmant son savoir-être et sa personnalité. Cette éducation globale au travers de l'EPS, le suivra dans toute sa vie future, et aussi l'EPS renforce les relations sociales avec ses camarades de classe et leur permet de rester en bon contact, parler de son activité, nommer ses actions, exprimer, communiquer ses émotions, ses sensations, échanger des impressions, communiquer avec les autres, donner son avis, dire ce qu'on a envie de faire et accéder aux valeurs sociales et morales partagées.

D'après 58,34 % des élèves d'EPS contribue au développement de la personnalité, élever le niveau de formation, insérer l'élève dans la vie sociale, lui permettre d'exercer sa citoyenneté, former des femmes et des hommes de demain en mesure de conduire leur vie personnelle, civique et professionnelle en pleine de responsabilité et capable d'adaptation, de créativité et de solidarité.

Donc il existe une représentation sociale comme la définit (Denise Jodelet 1989), les représentations sociales doivent nous permettre: « de savoir à quoi nous en tenir avec le monde qui nous entoure.».

Discussion des résultats

Axe Psychologiques :

Dans divers cas le cours d'EPS représente une utilité pour les élèves, ces derniers aimant faire du sport ont invoqué divers arguments tels que : c'est bien, c'est amusant, on joue avec les copains, en équipe, ça permet de se défouler, ça détend, les activités proposées sont intéressantes.

D'une autre façon nous pouvons dire que le cours d'EPS représente une occasion pour s'amuser et se détendre, Pour les professeurs d'EPS, l'enjeu est de faire entrer les élèves dans une suite de situations d'apprentissage les amenant à prendre du plaisir, progresser, être motivés parce qu'ils sentent que les savoirs appris leur permettent d'agir et d'avoir une « maîtrise » de l'environnement physique et social qui accepte l'élève tel qu'il est mais l'incite à changer.

Les résultats de l'étude montrent que les élèves sont tout à fait d'accord pour dire que l'EPS leur permet de découvrir leur points forts et faibles, développer la confiance en leurs capacités, développer les capacités et les ressources nécessaires à la conduite motrice, et aussi les aides à dépasser leurs limites et renforce leur relation avec les camarades.

D'après Yves eveillard dans son article intitulé « à quoi sert l'EPS aujourd'hui à l'école ? », l'enseignant insiste sur la notion de plaisir, qui met les élèves plus facilement en situation de réussite. L'EPS a une influence majeure dans le développement de l'estime de soi ; l'EPS s'intéresse à la personne d'une manière globale. Elle apprend à l'élève à résoudre des problèmes de la vie quotidienne et à adopter les comportements de responsabilité, de solidarité et de citoyenneté indispensables à la vie sociale. (Les finalités de l'EPS P, 12)

Axe physiologiques :

D'après notre analyse, la plupart des élèves sont tout à fait d'accord pour dire que le cours d'EPS contribue à leur développement physique, le développement de la condition physique de l'apprenant. Le développement des capacités nécessaires aux conduites motrices, mieux connaître son corps, le respecter, le garder en bonne santé, prendre des risques mesurés, mieux connaître son corps, ses passibilités, ses réactions à l'effort.

L'EPS a toujours poursuivi différentes finalités. La santé est l'une des toutes premières des finalités attribuées à l'éducation physique depuis plus d'un siècle, la santé reste aujourd'hui un objectif primordial de la pratique de l'EPS, à ce propos (A. Rauche 1995) déclare que l'enseignant d'éducation physique et sportive ne peut exclure la santé de ses objectifs ».mentionné dans la (page 13).

A travers cette discussion, on peut dire que notre hypothèse est confirmée.

Conclusion

Conclusion générale

Conclusion :

A travers ce mémoire nous avons voulu tenter de comprendre la problématique des représentations de l'EPS chez les élèves au sein des établissements scolaires. Cette matière, malgré toute sa spécificité, est une discipline scolaire à part entière son passé et son présent rassurent sur sa contribution non négligeable dans l'éducation du jeune algérien, et aussi c'est une matière d'enseignement éminemment éducative. Elle s'adresse au corps mais ses effets sont au-delà de l'entretien de la santé corporelles, en agissant d'une manière optimale sur la dimension psychosociologique de l'apprenant, en favorisant son intégration sociale et en affirmant son humanité. De ce fait, l'objectif de l'étude est de connaître les grandes lignes de la représentation de l'EPS par les élèves des classes du secondaire, filles et garçons ruraux dans la région bejaia, en essayant de mettre en évidence l'utilité et l'intérêt accordé par ces élèves à cette matière.

Dans le milieu éducatif, les représentations qu'ont les élèves sont très importantes : Elles facilitent un apprentissage ou au contraire lui font obstacle. Il apparaît alors fondamental de les connaître et de les comprendre. C'est pourquoi, dans le cadre de notre recherche, on a choisi de s'intéresser à la thématique suivante : quelle représentation se font les élèves de l'éducation physique et sportive au sein des établissements scolaires ? Est-ce que cette matière représente une utilité pour les élèves, et quel intérêt et importance lui sont ils accordés par les élèves ? Pour répondre à cette question on a émis l'hypothèse suivante : Conscient de son utilité et ses effets bénéfiques, l'élève du secondaire accorderait un intérêt certain à l'éducation physique et sportive scolaire.

La description de ce travail de recherche nous a amené à construire un questionnaire, et de le distribuer aux élèves afin qu'il exprime leur opinions sur cette thématique. L'analyse et l'interprétation des résultats obtenus, nous a permis de dire que les élèves ont des représentations positives sur l'EPS et que cette dernière : a pour finalité de former l'élève, un citoyen cultivé, lucide, autonome, physiquement et socialement éduqué, accéder au patrimoine de la culture physique et sportive. Plus particulièrement, l'EPS doit permettre à chaque élève de s'amuser et de se détendre donc revêt un intérêt psychologique ; aide à identifier ses points forts et ses points faible, et surtout dépasser ses limites ; permet de mieux s'exprimer dans le groupe à travers le renforcement des relations sociales entre des élèves ; découvrir et apprendre des sports nouveaux et apprendre à respecter les règles de vie collective ; permet de rester en bonne santé et améliorer son potentiel physique.

Conclusion générale

Enfinement on conclu par dire que les élèves ; garçons comme filles, ont une représentation très positive de l'EPS : lorsqu'il leur est demandé ce que les cours leur apportent dans cette discipline, ils prennent du plaisir à pratiquer des activités physiques et sportives et les cours d'EPS leur permettent de rester en bonne santé. L'EPS est un champ disciplinaire privilégié en ce sens qu'il permet de travailler de nombreuses compétences tant au niveau purement scolaire qu'au niveau social. De plus, ce mémoire, comme toute autre étude ouvre quelques perspectives. Il serait en effet utile d'approfondir ce travail afin de palier aux limites rencontrées : les analyses de questionnaire effectuées pourraient être complétées, d'autres questions pourraient être posées aux élèves, une classe pourrait être suivie tout le long de l'année scolaire pour voir si les représentations qu'ont ses élèves de l'EPS varient après un enseignement, d'autres élèves pourraient être questionnés afin d'obtenir des plus grands effectifs qui permettront de recueillir des données plus importantes et de sortir avec des conclusions beaucoup plus précises.

La Bibliographie

La bibliographie

Les dictionnaires :

- 1- **Petite robert 1991.**
- 2- **Norbert Sillamy** : « Dictionnaire de psychologie » éd Larousse. Paris 1989.

Les ouvrages

- 3- **Abric Jean -Claude et Abdi.G** « psychanalyse : son image et son public »Paris 2002.
- 4- **Aubert Joëlle et d'Abdi Guillaume**, « les représentations de l'EPS chez les élèves », 2002/2003.
- 5- **Bourdieu P** « La distinction, critique sociale du jugement », Paris, ed. de Minuit, 1980.
- 6- **Bourg J-F, Gouguet J-J.** Économie du sport. Paris, la Découverte.2001.
- 7- **Breuze**, « Propos d'enseignants d'éducation physique face à la mixité » ,1976.
- 8- **Clément J.P** « l'identité de l'EPS scolaire en 20eme siècle ». 1993.
- 9- **Davisse** « Contribution à une réflexion autour de ce qui s'apprend en EPS » 1995.
- 10- **Delignieres D. et Duret P** « Lexique thématique en sciences et techniques des activités physiques et sportive », Paris, Vigot (Sport + enseignement) 1995
- 11- **Denis. M** « Image et cognition », Paris, PUF 1989.
- 12 - **Gilly,M** « Les rôles institutionnels et les représentations maître élève» 1980.
- 13- **Gilly. M** « Psychosociologie de l'éducation, in Psychologie sociale sous la direction de MOSCOVICI, P.U.F., Paris, 1980,
- 14- **Guy. Rocher** « Introduction à la sociologie générale » 1968.
- 15 - **Jodelet .D** « Les représentations sociales » : phénomènes, concepts et théorie Paris PUF, 1989.
- 16 - **Koraltzstein J.P** «La santé a l'épreuve du sport », presse universitaire de Grenoble.1986
- 17- **Lebeco, P.** « Leçon d'histoire sur l'éducation physique d'aujourd'hui », 2005.
- 18- **Leca R, et Billard, M** « l'enseignement des activités physiques et artistiques » Ellipse 2005
- 19- **Leplat. J,** « Les représentations fonctionnelles dans le travail » 1985.

- 20- Louveau, C** « Sports, école et société : la différence des féminin, masculin et activités physiques », L'Harmattan, Paris, 1998.
- 21- Marrot .G.** « Didactique de l'éducation physique et sportive » 2003.
- 22- Mosconi. N et Goirand .P** « La mixité dans l'enseignement secondaire : un faux semblant, PUF, paris, 2003.
- 23- Moscovici .S**« La psychanalyse, son image et son public », P.U.F, Paris, 1976.
- 24- Moscovici. S** « Psychologie sociale », P.U.F, Paris, 1984
- 25- Parlebas.P** « Eléments de sociologie du sport ». PUF, Paris 1984.
- 26- Perrin.** Les APS : plaisir de l'acte moteur ou devoir de santé ? Actes du colloque « Performance et santé, Afraps et lantaps, 1991.
- 27- Saint Martin** « l'éducation physique et sportive et ses étapes de démocratisation »1945
- 28- Sarremenjane .P** « l'EPS depuis 1945 ».
- 29- Sartre J.P** « L'enfer c'est les autres », 1993.
- 30- Serge Moscovici** « La psychanalyse, son image et son public », Paris. 1961
- 31- Vincent Lamotte** « Lexique de l'enseignement de l'éducation physique et sportive » 2005.

Les revues :

- 32- Durand, Cadopi et Riff** « Représentations sociales de la gymnastique chez des enseignants stagiaires d'éducation physique et sportive et choix d'enseignement » 2002.
- 33- Godelier M,** « L'idéal et le matériel », Paris, Fayard 1984.
- 34- Hébrard,A** « L'éducation physique et sportive : réflexions et perspectives », coédition revue staps et éditions revue EPS, paris 1986.
- 35- herzlich.C** « la représentation sociale, in Moscovici S. Introduction à la psychologie sociale », Larousse, Paris, 1972.
- 36- Jean Furet.** « Un siècle de relations entre E.P.S. et santé », 2003, Revue E.P.S. 1 n°111.
- 37- Le Herbe.M** « Représentation sociale du sport chez la femme ou l'intérêt d'un concept méconnu», revue S.T.A.P.S., 1988.
- 38- Meradja,** « L'élève qui ne veut pas apprendre » revue EPS n°259 1996.

- 39- **N. Mosconi** et **P. Goirand**, « la mixité dans l'enseignement secondaire : un faux semblant » PUF, paris 2003.
- 40- **Rauch A**, « Dans le stade, le sport est chez lui, à l'école l'EPS est chez les autres ». Entre le clos et l'ouvert. Paris, Esprit, éd. Revue EPS N° 5 Mai 1975.
- 41- **Reboul.O** « les valeurs de L'éducation » Paris, puf ,1992.
- 42- **T. Terret** « Éducation physique et santé ». 2002. Revue E.P.S. n°297.
- 43- **Volondat. M** « La mixité en EPS », Revue de Sèvres, n° 105, 1982.
- 44- **Volondat. M** « mixité et éducation physique et sportive », in A. Hébrard, L'éducation physique et sportive : réflexions et perspectives, coédition revue staps et éditions revue EPS, paris 1986.

Les mémoires :

- 45- Apport de l'EPS pour les élèves en grande difficulté dans les classes dites « ordinaire »2002.
- 46- Bien construire son espace au cycle 2 à l'EPS, 2002. Fondamentale (3eme année), 1997.
- 47- M. André Leclercq dans son mémoire intitulé « le sport au service de la vie sociale » 2007.
- 48- Mémoire Redouane boukherraz et Kamel benakila, « Situation de l'éducation physique et sportive (EPS) au niveau de l'enseignement primaire en Algérie Université Constantine 1, Algérie, 2012.
- 49- Mémoire « Développement professionnel des métiers de l'activité physique et sportive (APS) » Université d'Alger 3 décembre 2012.

Les articles :

- 50- Hélène Stanojevic, Belgrade.
- 51- Instructions relatives à l'E.P.S. du 22 juillet 1977.
- 52- L'article de J. Lorant et JP. Deconchy dans le n°4 des Cahiers de psychologie Cognitive.

Les Programmes :

- 53- Lang J, Programmes de 2002.

Annexes

Université Abderrahmane MIRA de Bejaia
Faculté Science Humain et Social
Département STAPS

Sexe :

Classe :.....

Bejaia le 05 mai 2015

Questionnaire : pour les élèves

Chers élèves :

Dans le cadre de notre travail de recherche dont l'objectif est : l'image de l'EPS dans la culture de l'enfant algérien « cas Bejaia » nous vous prions de bien vouloir répondre objectivement aux questions après une lecture attentive, car notre enquête dépend essentiellement de la précision de vos réponses.

Veillez mettre une croix devant la réponse de votre choix.

Nous vous remercions pour votre aimable collaboration.

Merci

Remarque :

EPS : Education physique et sportive.

Finalités sociologiques :

1) Est-ce que le cours d'EPS renforce les relations sociales au sein de la classe ?

- Souvent**
- Parfois**
- Jamais**

2) Est-ce que la séance d'EPS contribue à la socialisation des élèves ?

- Souvent**
- Parfois**
- Jamais**

3) Est-ce que l'EPS vous permet de mieux vous exprimer dans un groupe ?

- Souvent**
- Parfois**
- Jamais**

4) Est-ce que l'EPS contribue à la gestion et l'organisation de votre vie quotidienne ?

- Oui**
- Non**

Explication :

.....
.....

Finalités psychologique de l'EPS :

5) Est-ce que le cours d'EPS vous permet de vous amuser et de vous détendre?

- Oui**
- Non**

6) Est-ce que la séance d'EPS vous procure des sensations positives comme : la joie, bonne humeur ...) ?

- Souvent**
- Parfois**
- Jamais**

7) Est-ce que l'EPS vous permet de mieux vous connaître (points forts et points Faibles) ?

- Oui**
- Non**

8) Est-ce que l'EPS vous permet d'avoir plus confiance en vos capacités ?

Oui

Non

9) Est-ce que l'EPS vous aide à dépasser vos limites ?

Souvent

Parfois

Jamais

10) Est-ce que le professeur d'EPS vous aide et vous prodigue de bons conseils ?

Souvent

Parfois

Jamais

11) Est-ce que le professeur d'EPS vous renforce dans votre confiance ?

Souvent

Parfois

Jamais

12) Est-ce que le professeur d'EPS participe au renforcement des relations sociales au sein de la classe ?

Souvent

Parfois

Jamais

13) vous sentez vous à l'aise pendant la séance d'EPS ?

Souvent

Parfois

Jamais

14) Est-ce que la séance d'EPS permet une décompression psychologique ?

Souvent

Parfois

Jamais

Finalités physiologiques de l'EPS :

15) Selon vous, est-ce que l'EPS contribue à être en bon santé ?

Oui

Non

16) Est-ce que l'EPS contribue à votre développement physique ?

Oui

Non

17) Est-ce que les cours l'EPS vous aident à vous débarrasser des mauvaises habitudes comme le tabagisme ?

Souvent

Parfois

Jamais

Opinions personnelles a propos de l'EPS :

18) Est-ce que vous pratiquez du sport en dehors de l'école ?

Oui

Non

19) Selon vous, est-ce que l'EPS est ?

Importante

Moins importante

Non importante

20) Selon vous, est ce que le temps réservé à l'EPS (2h/semaine) est :

Suffisant

Insuffisant

21) Est-ce que vous pratiquez l'EPS avec plaisir ?

Souvent

Parfois

Jamais

22) Est-ce que vous préférez que l'EPS soit mixte ?

Oui

Non

23) Est-ce que vous êtes pour une généralisation de l'EPS aux trois paliers

D'enseignement ?

Oui

Non

24) Si l'EPS n'est pas obligatoire, est ce que vous participerez aux séances ?

Oui

Non

25) Pendant l'année scolaire, participez-vous toujours aux cours d'EPS?

Oui

Non

26) Avez-vous une préférence pour les sports collectifs ou bien les sports individuels ?

- Sports individuels
- Sports collectifs
- Je ne pratique aucun sport

27) Selon vous, quels sont les bénéfices de l'éducation physique et sportives? Citez au moins 3

.....
.....
.....

28) Qu'attendez-vous de l'éducation physique et sportive à l'école ?

.....
.....
.....

Ce qui tu aimes et tu déteste en cours d'EPS :

29) Qu'est-ce que vous aimez dans les cours d'EPS ?

.....
.....
.....

30) Qu'est-ce que vous n'aimez pas dans les cours d'EPS ?

.....
.....
.....

Résumé :

Résumé

Dans le cadre de ce mémoire, on s'est intéressés à la thématique « l'image de l'EPS dans la culture de l'enfant rural cas des élèves de Bejaia », et on a choisi comme sujet « les représentations de l'EPS chez les élèves lycéens garçons et filles ». La problématique de ce travail est la suivante : quel rôle et quelle importance les garçons et les filles donnent-ils à l'EPS ? déclarent-ils des intérêts pour les mêmes APS ?

Les représentations qu'ont les élèves de l'EPS varient-elles en fonction de leur âge et de leur niveau d'apprentissage? Comment les représentations de l'EPS évoluent-elles chez les garçons et les filles d'après un enseignement? Afin d'essayer de répondre à cette problématique, on propose l'hypothèse suivante : « Conscient de son utilité et ses effets bénéfique, l'élève du secondaire accorderait un intérêt certain à l'éducation physique et sportive scolaire ». Un recueil des données a été nécessaire : un questionnaire a été distribué à différents sexe, de différent âge. Les résultats obtenus ont montré que, malgré la présence de quelques différences, les élèves ont des représentations positives de l'EPS quels que soient le sexe et la classe des élèves.

Summary

As part of this thesis, we were interested in the theme of "the image of the physical education and sport in the culture of the rural child" child of Bejaia "and chose a subject of representations of physical education and sport among boys and girls high school students. « The problem of this work is: what role and how important the boys and girls they give to physical education and sport? They declare interest for the same Physical Activity and Sport (PAS)? The representations that the students of the Physical Education and Sport (PES) they vary according to their age and level of learning? How the representations of the physical education and sport-they operate in boys and girls after school? In an attempt to address this problem, we propose the following hypothesis: "Aware of its usefulness and its beneficial effects, school student grant some interest in school physical education and sport." A collection of data was needed: a questionnaire was distributed to different gender, different age. The results obtained showed that, despite the presence of some differences, students have positive representations of the Physical Education and Sport (PES) whatever the gender and class of students.